

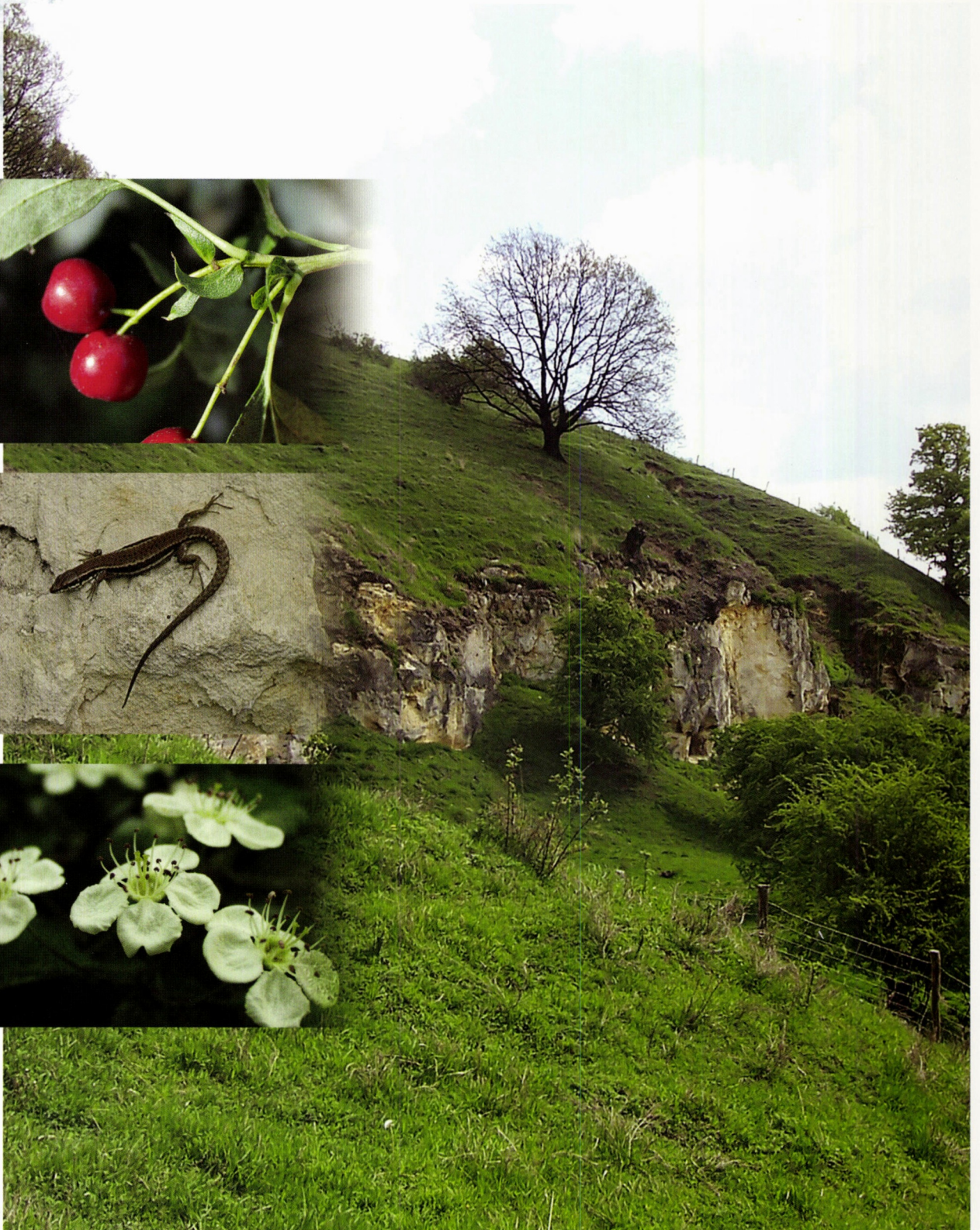
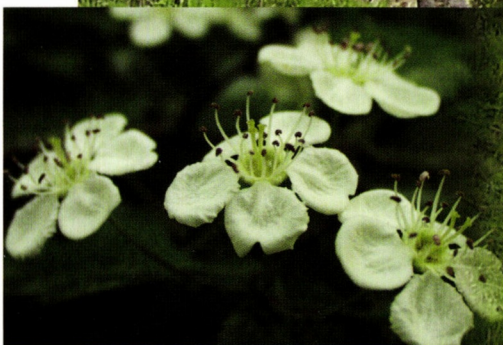


JULI 2008 JAARGANG 97

7

# Natuurhistorisch Maandblad

NATUURHISTORISCH GENOOTSCHAP IN LIMBURG



## ONGESTELDE VRAGEN

Er zijn vragen die nooit gesteld worden. In de wereld van de natuur hebben ze meestal betrekking op relatieproblemen tussen bedrijfsleven en natuur, vaak op afspraken die gemaakt zijn om natuur en landschap te compenseren voor gelede of te lijden schade. De verantwoordelijkheid voor de uitvoering van de afgesproken maatregelen ligt in de meeste gevallen bij de lokale politiek, maar niet zelden



FOTO: LENDERS

verdwijnen de afspraken in een bureaula en worden ze daarna "vergeten". Nu is een maatschappij niet statisch en behoren politici oog te hebben voor de actualiteit en ook voor toekomstige ontwikkelingen, maar kunnen met deze argumentatie zorgvuldige afwegingen in een eerdere besluitvorming achteloos worden genegeerd?

Zo zou je je kunnen afvragen wat er is gebeurd met het beleid omtrent woningbouw in het buitengebied. Was het aanvankelijk niet zo dat agrariërs ter bescherming van het landschap met pijn en moeite toestemming kregen voor het plaatsen van een woning bij hun bedrijven dat de noodzaak daartoe voor hun bedrijfsvoering uitdrukkelijk moest worden aangetoond? De realiteit in het buitengebied laat thans zien dat daar meer dan ooit welvarende burgers met veel poeha bezit nemen van het schaarse onroerend goed. Dat geldt zelfs voor boerderijen die met veel gemeenschapsgeld in het kader van een ruilverkaveling of landinrichting zijn verplaatst en nu privé worden ingericht als een luxueus buitenverblijf. Waar is toch dat constructief en duurzaam beleid? Tonen gemeentelijke en provinciale overheden hier wel genoeg body of heeft men alleen oog voor het individuele belang?

De agrarische bedrijfssector heeft het toch al niet gemakkelijk. Flora en fauna blokkeren de boeren in de gewenste bedrijfsvoering. In 2002 is met de invoering van de Flora- en Faunawet het Jachtfonds vervangen door het Faunafonds. De bedoeling van beide fondsen was en is om boeren voor gelede schade door beschermde diersoorten vergoedingen aan te bieden. Een streven dat alleen maar kan worden toegejuicht, want waarom zou één beroepsgroep de rekening moeten betalen voor een algemeen belang. Er is echter iets raars aan de hand. In 1975 deden bijna 200 boeren een beroep op het jachtfonds en werd ongeveer een half miljoen gulden aan schade uitkeerd. In 2003 claimden bijna 5.500 boeren schade en waren de lasten van het faunafonds gestegen tot bijna 11,5 miljoen euro. Vol-

gens Faunabeheer zien boeren het faunafonds als een soort nieuwe inkomstenbron. Of toont onderzoek aan dat de natuurwaarden in het buitengebied fors zijn toegenomen?

Bij de planning van bedrijventerreinen worden over het algemeen goede afspraken gemaakt over natuurcompensatie. Maar wat komt er van die afspraken terecht? Een goed voorbeeld is de uitbreiding van het bedrijventerrein Keulsebaan-Zuid bij Roer-

mond. Daar waren toch duidelijke instructies, verwoord in de door het Ministerie van Landbouw, Natuur en Voedselkwaliteit verleende ontheffing, over de inrichting van dit terrein. Maar hoe staat het nu met de ecologische inpassing en de verwerking daarvan in het bestemmingsplan? Volgens de afgegeven ontheffing zou de gemeente er zorg voor dragen dat alle ecologische verbindingen eind 2004 zouden zijn gerealiseerd. In het veld zie ik echter andere ontwikkelingen die te maken hebben met de nieuwstewens van de gemeente voor de vestiging van een groot overslagbedrijf. Kunnen als duurzaam bestempelde maatregelen met één pennenstreek weer teniet gedaan worden? Kan keer op keer geschermd worden met werkgelegenheid zonder dat daarop het effect van eerdere ingrepen wordt gemeten?

Gemeenten hebben ruim 2.300 ha gereserveerd voor nieuwe bedrijventerreinen. Inmiddels bestaat al een structurele leegstand van 1.400 ha. De verpaupering van de bestaande terreinen zal de komende jaren ongetwijfeld nog verder toenemen. Ruim 10% van de kantoorruimte staat nu al leeg. De bevolking neemt de komende jaren substantieel af. Volgens Milieudefensie wordt het hoog tijd dat de verouderde terreinen worden opgeknapt of voor andere doeleinden geschikt worden gemaakt. Stelt zich nooit iemand de vraag of het rode ruimtebeslag maar ongebreideld moet groeien, alleen omdat lokale politici zich menen te moeten profileren?

Mijn stelling is dat de lagere overheden onvoldoende aandacht hebben voor het grotere geheel en het belang daarvan volstrekt onderkennen. Er zijn teveel vragen die nooit gesteld worden. Democratie dicht bij de mensen heeft zo ook zijn nadelen. En dus worden vermeende menselijke belangen door kortzichtigheid te pas en te onpas gebruikt. Maar de vragen, die blijven en antwoorden worden niet gegeven. Vragen dus om goed ontsteld van te worden.

## Muurhagedissen op de Bemelerberg; over het hoofd gezien of over het hek gezet?

C.G.E. van Noordwijk & T.M.J. Peeters, Stichting Bargerveen / Afdeling Dierecologie en Ecofysiologie, Radboud Universiteit Nijmegen, Postbus 9010, 6500 GL Nijmegen, e-mail: T.vannoordwijk@science.ru.nl

In mei 2005 ontdekten wij enkele Muurhagedissen (*Podarcis muralis* Laurenti 1768) in natuurreservaat de Bemelerberg. Hoewel later bleek dat al eerder Muurhagedissen op deze locatie zijn waargenomen, was het vóórkomen van deze soort niet eerder bekend bij de beheerder van het terrein, Stichting het Limburgs Landschap. De vondst van deze nieuwe populatie roept de vraag op of de Muurhagedissen hier op natuurlijke wijze zijn beland of dat ze zijn uitgezet. In de afgelopen twee jaar is getracht deze vraag te beantwoorden. Daarbij stuiten wij echter op argumenten voor beide kanten. In dit artikel worden de feiten op een rij gezet en wordt een oproep gedaan aan eenieder die meer informatie heeft over uitzetting of oude waarnemingen van Muurhagedissen op de Bemelerberg om deze door te geven of te publiceren.

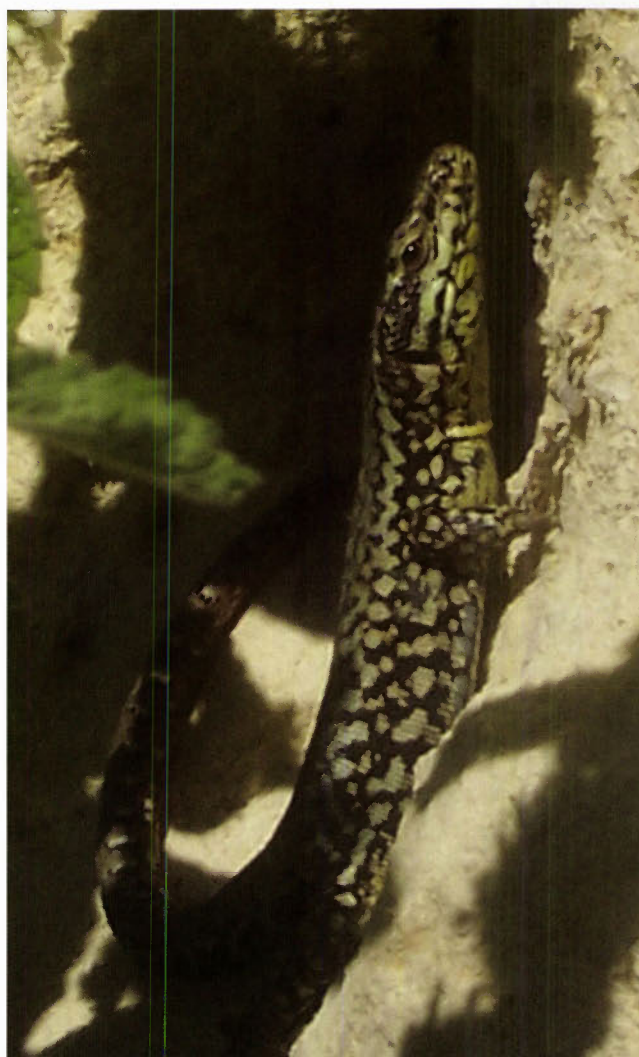
### WAARNEMINGEN 2005

Onderzoekers van Stichting Bargerveen en de Afdeling Dierecologie van de Radboud Universiteit Nijmegen die op 18 mei 2005 de Bemelerberg bezochten in het kader van onderzoek naar natuurherstel in kalkgraslanden (SMITS *et al.*, 2006) zagen een aantal Muurhagedissen zonnen op de rotswand. Er werden enkele grote en ten minste twee kleinere (waarschijnlijk juveniele) exemplaren aangetroffen. Van één volwassen mannetje konden enkele foto's gemaakt worden. Aan de hand van deze foto's werd later door Raymond Creemers van Stichting RAVON (Reptielen, Amfibieën en Vissen Onderzoek Nederland) bevestigd dat het hier om een Muurhagedis ging. Op 23 juni 2005 werd door dezelfde groep onderzoekers opnieuw een bezoek aan de Bemelerberg gebracht waarbij een aantal stukken rotswand specifiek afgezocht werd naar Muurhagedissen [figuur 1]. In totaal werden op deze dag 15 Muurhagedissen waargenomen, waarvan er zes gefotografeerd konden worden. Veertien Muurhagedissen werden gezien op verschillende locaties op de Strooberg [figuur 2] en één exemplaar werd gevonden op de rotswand van de Cluysberg,

driehonderd meter ten oosten van de Strooberg. Het feit dat binnen korte tijd meer dan een dozijn Muurhagedissen verspreid over een dergelijk groot oppervlak werd waargenomen, doet vermoeden dat het hier om een flinke populatie gaat (zie STRUIBOSCH *et al.*, 1980b). In 2006 en 2007 zijn geen tellingen meer ondernomen, maar de Muurhagedissen zijn ook in de afgelopen twee jaar herhaaldelijk gezien door diverse onderzoekers en beheerders.

### EERDERE WAARNEMINGEN

Enig speurwerk bracht aan het licht dat al in 2003 enkele Muurhagedissen op de mergelwand van de Strooberg waren waargenomen door Ivo Raemakers (persoonlijke mededeling). Deze waarneming werd echter nooit gemeld omdat werd aangenomen dat de aanwe-



FIGUUR 1

Foto van één van de Muurhagedissen (*Podarcis muralis*) waargenomen op de Strooberg op 23 juni 2005 (foto: Toos van Noordwijk).



FIGUUR 2

*De mergelwond van de Strooberg voorop op 23 juni 2005 in totaal 14 Muurhagedissen (*Podarcis muralis*) werden gevonden (foto: Toos von Noordwijk).*

zigheid van de Muurhagedissen wel bekend zou zijn bij de beheerder. Marcel Baartmans van De Groene Ruimte in Wageningen heeft op 16 juni 2004 op de Bemelerberg twee of drie Muurhagedissen waargenomen. Hij wist van één van de Muurhagedissen een foto te maken [figuur 3] en legde deze voor aan Henk Strijbosch, voormalig onderzoeker aan de Universiteit Nijmegen, gespecialiseerd in de Nederlandse hagedissen. Henk Strijbosch concludeerde aan de hand van deze foto dat het om de Zuid-Franse ondersoort *Podarcis muralis merremia* (Risso, 1826) ging en niet de bij ons voorkomende *Podarcis muralis brogniardi* (Daudin, 1802). Om deze reden werd er verder geen ruchtbaarheid aan deze waarneming gegeven.

#### UITGEZET?...

Als de Muurhagedissen op de Bemelerberg tot de Zuid-Franse ondersoort *Podarcis muralis merremia* behoren gaat het hier zeker om uitgezette exemplaren en niet om een nieuwe natuurlijke populatie voor Nederland. Echter, de Muurhagedissen die door ons in mei en juni 2005 op de foto zijn gezet lijken wel degelijk sterk op de Muurhagedissen uit Maastricht (persoonlijke mededeling Martijn Dorenbosch) en niet op de ondersoort *Podarcis muralis merremia*. Deze schijnbare tegenstelling is te verklaren uit het feit dat de tekening van Muurhagedissen vrij variabel is. Bovendien is er nog altijd veel discussie over het verschil tussen de diverse ondersoorten. BAMMERLIN *et al.* (1996) melden dat deze indeling nog altijd niet eenduidig is en hoewel GASSERT (2005) het wel waarschijnlijk noemt dat de vormen *brogniardi* en *merremia* verschillende ondersoorten zijn, kan ook hij dit op basis van zijn DNA-onderzoek niet definitief bevestigen. Voor zover wel onderscheid gemaakt wordt tussen de ondersoorten *brogniardi* en *merremia* gebeurt dit op basis van lichaamslengte en algemene verschillen in tekening van met name de mannetjes, die niet in elk individu even sterk tot uitdrukking komen (GASSERT, 2005). Dit maakt het noodzakelijk de tekening en grootte van meerdere exemplaren van een populatie (lieftst manne-

schijnlijk dat Muurhagedissen vanuit Maastricht recent op eigen kracht de Bemelerberg hebben bereikt (KRUYNTEIENS, 1992; TILMANS *et al.*, 2003). Natuurlijk zouden Muurhagedissen uit Maastricht wel met menselijke hulp op de Bemelerberg terecht kunnen zijn gekomen. Of het betreft hier toch een natuurlijk populatie die al een langere periode aanwezig is.

#### ...OF NATUURLIJKE POPULATIE?

Hoewel het zeer opmerkelijk zou zijn als de Muurhagedissen van nature op de Bemelerberg voorkomen, maar nooit eerder zijn opgemerkt, zijn er toch enkele aanwijzingen die voor dit scenario pleiten. In het archief van de Herpetogeografische Dienst van de Nederlandse Vereniging voor Herpetologie en Terrariumkunde "Lacerta" (HGD-archief) zit een oude waarneming uit 1946 van Muurhagedissen te Bemelen. De melding van J. Henrard die voor het eerst werd gepubliceerd door TER HORST (1960) rept van "diverse Muurhagedissen waarvan de vinder er drie in handen heeft gehad. De hagedissen waren 14 cm lang of kleiner, bovenop bruin van kleur met donkere vlekjes en met een dunne zwarte band; één was op de zijde witachtig en overlans gestreept wat een vrouwtje deed vermoeden, welk vrouwtje bovendien mogelijk drachtig was. De hagedissen bevonden zich in weiland, op hier en daar met struikgewas begroeide krijthellingen, en bij oude mergelgrotten."

BERGMANS (1984) trekt deze waarneming in twijfel omdat in zijn ogen "de kleurbeschrijving, de opgegeven grootte en ten dele de aard van de vindplaatsen die J. Henrard van zijn 'Muurhagedissen' van Bemelen geeft alle duiden op [de Levendbarende hagedis] *Lacerta vivipara*." Deze argumenten vallen echter te betwisten. De summier beschrijving van de kleurtekening doet net zo goed denken aan Muurhagedissen die volgens diezelfde Wim Bergmans gekenmerkt worden door "een bruine grondkleur met wittige vlekjes en strepen op het midden van de rug en donkerdere vlekken en strepen aan weerszijden" (BERGMANS & ZUIDERWIJK, 1980). De opgegeven grootte

tjes en vrouwtjes) te bestuderen om de ondersoort met enige zekerheid vast te kunnen stellen. Aangezien onze waarnemingen erop duiden dat de Muurhagedissen op de Bemelerberg tot dezelfde ondersoort als die in Maastricht behoren, is het mogelijk dat het hier om individuen van lokale oorsprong gaat. In dat geval zijn er nog verschillende scenario's mogelijk. Gezien de vele barrières in de stad Maastricht en het gebrek aan stenige biotopen tussen Maastricht en Bemelen lijkt het zeer onwaar-

## FIGUUR 3

*Muurhagedis (Podarcis muralis) gefotografeerd op de Bemelerberg in 2004 (foto: Marcel Baartmans).*



van 14 centimeter is evenmin onderscheidend en valt binnen de grootterange voor volwassen exemplaren van beide soorten (12 tot 17 centimeter voor Levendbarende hagedissen en doorgaans tussen 12,5 en 17 centimeter voor Muurhagedissen (BERGMANS & ZUIDERWIJK, 1980). Ook het laatste argument, de vindplaats, wijst zeker niet eenduidig op Levendbarende hagedissen. Een groot deel van de door ons waargenomen Muurhagedissen bevond zich eveneens tussen het gras aan de voet van de mergelwand.

Het bestaan van de waarneming van J. Henrard op zichzelf bewijst zeker niet dat in 1946 daadwerkelijk Muurhagedissen op de Bemelerberg zaten. Verwarring met Levendbarende hagedissen is zeker mogelijk, maar objectief bekeken kan deze waarneming met bovenstaande argumenten ook niet definitief van tafel worden geveegd. Daarnaast is het wel opvallend dat er een oude melding is van een plaats waar de Muurhagedis nu zeker wel zit. Dit te meer aangezien bovenstaande melding niet de enige is. Via Henk Heijligers zijn wij in contact gekomen met de heer Corten die vertelde in de jaren dertig regelmatig Muurhagedissen op de rots wanden van de Bemelerberg te hebben gezien. Het verschil tussen Levendbarende hagedissen en Muurhagedissen is hem naar eigen zeggen goed bekend. Nicole Cordewener heeft ons in contact gebracht met Riekie Notten wiens broer in 1955 enkele Muurhagedissen ving op de Bemelerberg, om deze thuis in een terrarium te houden.

### RECENTE POPULATIEGROEI?

Is het dan toch mogelijk dat de Muurhagedis al sinds jaar en dag op de Bemelerberg zit? Hoe komt het in dat geval dat deze populatie niet eerder bekend was? Dit is een lastige kwestie in het goed onderzochte Zuid-Limburg, maar er zijn wel enkele 'verzachtende omstandigheden' aan te wijzen. LENDERS (1984) vermeldt dat de Bemelerberg nooit systematisch op amfibieën en reptielen is onderzocht en schrijft over de Bemelerberg: "het is bedroevend te moeten constateren dat er in het verleden nauwelijks aandacht is geschonken aan de herpetofauna". Daarnaast is het gebied al decennialang gesloten voor publiek en wordt dus slechts door beheerders en onderzoekers bezocht. Hoewel het aantal onderzoekers (en beheerders) dat de Bemelerberg in de afgelopen jaren bezocht heeft aanzienlijk mag worden genoemd, betekent dit niet dat het ontbreken van Muurhagedis-meldingen gelijk staat aan afwezigheid van deze soort. Het is alom bekend dat in Nederland alleen op de Hoge en Lage Fronten in Maastricht een natuurlijke Muurhagedissenpopulatie voorkomt. Derhalve zullen bezoekers van de Bemelerberg die op enige afstand een hagedis zien wegschieten deze al snel uitmaken voor Levendbarende hagedis, zonder daar verder bij stil te staan. Wie de hagedissen wel nader bekeek heeft mogelijk gedacht dat het sowieso om uitgezette exemplaren ging en dit niet gemeld, zo-

als het geval was bij de waarnemingen uit 2003 en 2004.

Dat de Muurhagedissen juist de laatste jaren door meerdere bezoekers wel zijn opgemerkt [figuur 4] zou te maken kunnen hebben met de vegetatieontwikkeling van de afgelopen eeuw op de Bemelerberg. Nadat de laatste scheper van de Bemelerberg in 1923 zijn schepersschopje aan de wilgen hing (HILLEGERS, 1984), nam de vergrassing en de verbossing van het gebied langzaam toe. De rots wanden werden steeds sterker beschaduwd door grote struiken en de graslandvegetatie werd hoger en dichter. Hierdoor nam het aantal potentiële zonplekken en eileglocaties voor de Muurhagedis sterk af. Als er Muurhagedissen op de Bemelerberg aanwezig waren zullen zij het na het uitblijven van beheer heel moeilijk hebben gehad en zal het aantal Muurhagedissen waarschijnlijk sterk zijn teruggelopen. Pas nadat er in 1979 struiken gekapt werden en het terrein weer werd begraaasd verbeterde de situatie. LENDERS (1984) geeft aan dat het bovenstaande scenario waarschijnlijk de oorzaak is voor de sterke populatiegroei van de Levendbarende hagedis op de Bemelerberg begin jaren tachtig. Voor de Muurhagedis geldt dat, als er in Bemelen een populatie aanwezig was, deze waarschijnlijk analoog aan de populaties in Maastricht (STRIBOSCH *et al.*, 1980a; KRUYNTIENS, 1992; MOORS & FRISSEN, 2004) eerst slechts langzaam toenam en pas vanaf 1997 door het optreden van enkele warme jaren weer fors is gegroeid. Hierdoor is het niet ondenkbaar dat het aantal Muurhagedissen pas de laatste jaren zo groot is dat zij zich regelmatig laten zien.

Het bovenstaande gefilosofeer is geen op zichzelf staand argument voor een natuurlijke populatie. Zo zal ook een uitgezette populatie geprofiteerd hebben van het gunstige klimaat in de afgelopen tien jaar. Dit gedachtenexperiment geeft echter wel aan dat er mogelijke verklaringen zijn voor het feit dat deze populatie niet eerder bekend was, ook als het hier om een natuurlijke populatie gaat.

### CONCLUSIE

Uit bovenstaand relaas mag geconcludeerd worden dat de herkomst van de Muurhagedissen van de Bemelerberg nog geen uitgemakte zaak is. Het lijkt zeer waarschijnlijk dat de Muurhagedis op deze locatie is uitgezet, maar hier is geen hard bewijs voor en er blijft



FIGUUR 4

*Muurhagedis (Podarcis muralis) gevonden op de Strooberg in juni 2006 (foto: Jan Kuper).*

ruimte voor een alternatief scenario. De oude waarnemingen die aan het licht zijn gekomen zetten op zijn minst aan het denken en hoe onwaarschijnlijk ook, het lijkt ons mogelijk dat de Muurhagedissen al die tijd op de Bemelerberg gezeten hebben zonder te worden opgemerkt.

Wij hopen dat dit artikel geen eindpunt is, maar juist de discussie aanzwengelt. Bij deze willen wij dan ook eenieder die meer informatie heeft over de Muurhagedissen op de Bemelerberg oproepen deze informatie door te geven of zelf te publiceren. Weet u wie de Muurhagedissen in Bemelen heeft uitgezet en wanneer dit is gebeurd? Of heeft u aanwijzingen of (foto-)bewijs voor een oude natuurlijke populatie Muurhagedissen op deze locatie? Wij zien alle reacties en nieuwe aanwijzingen voor een van de theorieën graag tegemoet als bericht aan een van de auteurs of als nieuw artikel in het Natuurhistorisch Maandblad.

#### DANKWOORD

*Wij danken Stichting het Limburgs Landschap voor het verlenen van toestemming voor het verrichten van onderzoek in hun terrein. Onze hartelijke dank gaat ook uit naar Martijn Dorenbosch voor zijn waardevolle commentaar op een eerdere versie van dit artikel. Daarnaast danken wij eenieder die informatie heeft doorgegeven over vroegere waarnemingen van de Muurhagedis in Bemelen.*

#### NAWOORD

Na het gereedkomen van dit artikel meldde Cridi Frissen ons dat zij iemand gesproken had die beweerde dat de populatie in Bemelen uitgezette Maastrichtse Muurhagedissen betreft. Bovendien beweerde hij te weten wie de Muurhagedissen heeft uitgezet. Helaas wil deze persoon niet met ons in contact komen, waardoor wij dit verhaal niet verder kunnen nagaan en niet kunnen beoordelen hoe betrouwbaar deze melding is.

## Summary

### A NEW WALL LIZARD POPULATION IN SOUTHERN LIMBURG

In May and June 2005, more than 15 Wall lizards (*Podarcis muralis*) were observed at the Bemelerberg nature reserve (in the southern part of the province of Limburg NL). Although it turned out that Wall lizards had been found in this area before, the presence of this species had not previously been published. At first glance it seems likely that the population has been illegally introduced to this site. However, there is some evidence suggesting that Wall lizards may have inhabited the Bemelerberg all along and form a natural population. A brief investigation has turned up several alleged sightings between 1930 and 1950, and there are some circumstances that could explain the absence of sightings between 1950 and recent years, even if the Wall lizard was present throughout this period. We have not been able to confirm or refute either of the options, i.e. natural population or illegal introduction. We hope this article can act as the starting point for further debate and we urge anyone with information on the origin of the Bemelerberg Wall lizards to come forward.

## Literatuur

- BAMMERLIN, R., A. BITZ & R. THIELE, 1996. Mauereidechse - *Podarcis muralis* (Laurenti, 1768). In: A. Bitz *et al.*, Die Amphibien und Reptilien in Rheinland-Pfalz. Band 2, Landau: 387-402.
- BERGMANS, W. 1984. De verspreiding van de Muurhagedis *Lacerta muralis* (Laurenti, 1768) in Nederland (Reptilia, Squamata, Lacertidae). Natuurhistorisch Maandblad 73 (1): 12-22.
- BERGMANS, W. & A. ZUIDERWIJK, 1980. Amfibieën en reptielen in Nederland. KNNV, Hoogwoud.
- GASSERT, F., 2005. Untersuchung der genetischen Diversität ausgewählter Populationen der Mauereidechse (*Podarcis muralis*, Laurenti 1768) mit Hilfe der Mikrosatelliten-DNA-Analyse. Dissertation. Universität Trier, Trier.
- HILLEGERS, H., 1984. De geschiedenis van de vegetatie en de functionele betekenis van de Bemelerberg. In: H. Hillegers (red.). De Bemelerberg. Een bundel artikelen over de natuur- en cultuurhistorische betekenis van een droog schraalland-reservaat in Zuid-Limburg. Publicaties van het Natuurhistorisch Genootschap in Limburg. Reeks 34 (1-5): 13-18.
- KRUYNTJENS, B., 1992. Muurhagedis. In: J.E.M. van der Coelen *et al.*, Verspreiding en ecologie van amfibieën en reptielen in Limburg. Stichting Natuurpublicaties Limburg/RAVON, Maastricht/Nijmegen.
- LENDERS, A.J.W., 1984. Reptielen en amfibieën van de Bemelerberg, vroeger en nu. In: H. Hillegers (red.). De Bemelerberg. Een bundel artikelen over de natuur- en cultuurhistorische betekenis van een droog schraalland-reservaat in Zuid-Limburg. Publicaties van het Natuurhistorisch Genootschap in Limburg. Reeks 34 (1-5): 178-183.
- MOORS, C.M.M. & D.P.E.M. FRISSEN, 2004. Tellingen van de Muurhagedis in de Hoge Fronten te Maastricht. Natuurhistorisch Maandblad 93 (5): 178-183.
- SMITS, N.A.C., R. BOBBINK, J.H. WILLEMS, C.G.E. VAN NOORDWIJK, H. ESSELINK, H. SIEPEL, H.P.J. HUISKES, L. KUITERS & J.H.J. SCHAMINÉE, 2006. Herstel van schrale hellinggraslanden in Zuid-Limburg. Natuurhistorisch Maandblad 95 (8): 181-185.
- STRIBOSCH, H., J.J.A.M. BONNEMAYER & P.J.M. DIETVORST, 1980a. De Muurhagedis (*Podarcis muralis*) in Maastricht. Deel 1. Structuur en dynamiek van de populatie. Natuurhistorisch Maandblad 69 (11): 210-217.
- STRIBOSCH, H., J.J.A.M. BONNEMAYER & P.J.M. DIETVORST, 1980b. De Muurhagedis (*Podarcis muralis*) in Maastricht. Deel 2. Biotoop en biotoopgebruik. Natuurhistorisch Maandblad 69 (12): 240-245.
- TER HORST, J.Th., 1960. De verspreiding der Amphibia en Reptilia in Zuid-Limburg. Natuurhistorisch Maandblad 49 (9-12): 105-118.
- TILMANS, R.A.M., C.M.M. MOORS & B. CROMBAGHS, 2003. Nieuwe kansen voor de Muurhagedis, een actueel beeld van de verspreiding buiten het kerngebied van de Maastrichtse Hoge Fronten. Natuurhistorisch Maandblad 92 (1): 1-9.

## Meidoorns in de Lage Landen

### KORAALMEIDOORN ONTDEKT OP HET PLATEAU VAN CAESTERT

Kristine Vander Mijnsbrugge, Instituut voor Natuur- en Bosonderzoek, Gaverstraat 4, B-9500 Geraardsbergen (België), e-mail: Kristine.Vandermijnsbrugge@inbo.be

Bert Maes, Ecologisch Adviesbureau Maes, Achter Clarenburg 2, 3511 JJ Utrecht, e-mail: Maes.dool@planet.nl

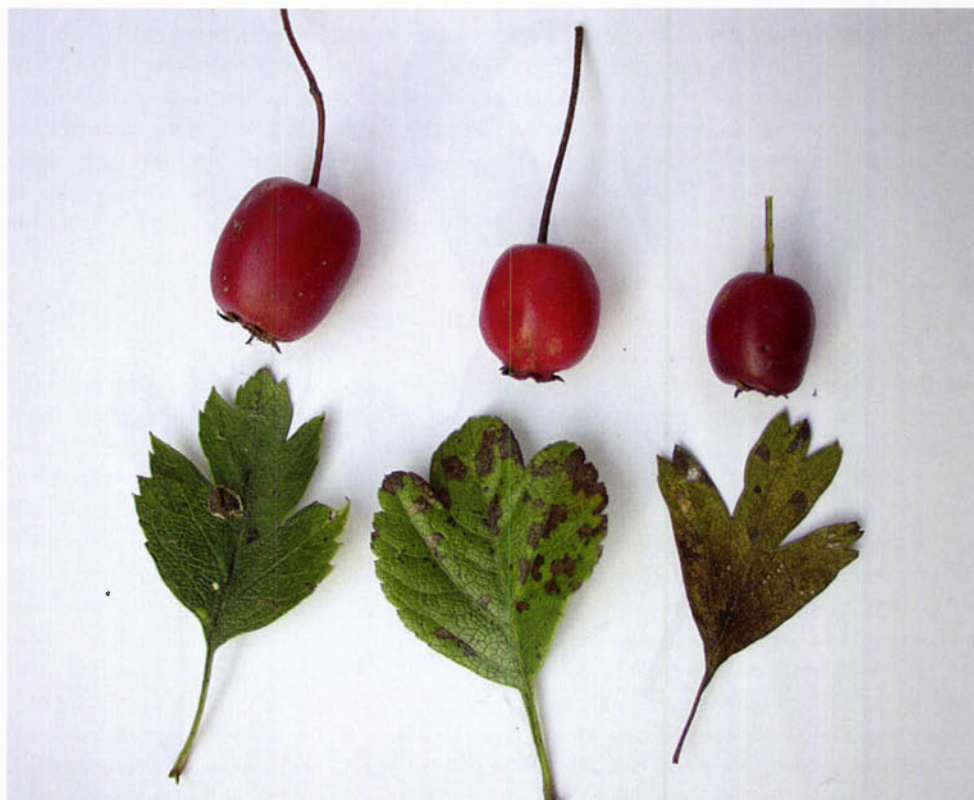
In de Lage Landen zijn drie inheemse meidoornsoorten bekend, namelijk: Eenstijlige meidoorn (*Crataegus monogyna*), Tweestijlige meidoorn (*Crataegus laevigata*) en Koraalmeidoorn (*Crataegus rhipidophylla*). De Koraalmeidoorn werd tot voor kort als uitgestorven beschouwd. Hybriden tussen deze drie soorten komen voor. Recent genetisch onderzoek toonde aan dat een populatie als Grootvruchtige meidoorn (*Crataegus x macrocarpa* = *Crataegus laevigata* x *Crataegus rhipidophylla*) gedetermineerde planten wel degelijk tot de Koraalmeidoorn behoort. Deze populatie groeit in een bosje in het uiterste zuidoosten van de Belgische provincie Limburg.

#### INLEIDING

Sedert 1991 worden in Vlaanderen en Nederland de autochtone bomen en struiken geïnventariseerd (onder andere MAES, 1993; MAES & RÖVEKAMP, 1997; MAES & RÖVEKAMP, 1998). Vlaanderen is dit jaar nagenoeg gebiedsdekkend in kaart gebracht, van Nederland is circa 60% in beeld. Meidoorn (*Crataegus*) is daarbij een van de lastigste geslachten gebleken en trekt dan ook sterk de aandacht van de onderzoekers. De moeilijkheid

bij het op naam brengen van de planten zit zowel in de grote morfologische variatie als in de veelvuldige hybridisatie over de soortgrenzen heen. In het boek 'Inheemse bomen en struiken in Nederland en Vlaanderen' geeft MAES (2007) een overzicht van de huidige kennis. Mede door genetisch onderzoek is stilaan meer bekend over deze meidoorncomplexen.

Tijdens de laatste ijstijd was het hier te bar voor heel wat boom- en struiksoorten. Zij hadden zich teruggetrokken in het zuiden van Europa, waar het klimaat milder was. Na de ijsperiode, waarschijnlijk zo'n goede 10.000 jaren geleden, stegen de temperaturen en migreerden de soorten, en dus ook de meidoorns, terug naar het opwarmende noorden. In ieder geval is de Eenstijlige meidoorn in de lage landen bij archeobotanici bekend vanaf 5.000 voor Christus en de Tweestijlige vanaf 4.400 voor Christus. De Koraalmeidoorn is tot nu toe niet gevonden en/of mogelijk niet herkend (MAES, 2007). Heden ten dage groeien Koraalmeidoorns in Noord- en Centraal Europa. We veronderstellen dat Koraalmeidoorn tijdens de migratietocht naar het noorden wel de Lage Landen is gepasseerd, maar niet zo concurrentiekrachtig was om zich in onze contreien te handhaven. Wel had de Koraalmeidoorn tijdens de doortocht in deze streken een reeks van zijn genen achtergelaten via hybridisatie met Eenstijlige en Tweestijlige meidoorn, hybriden die op zich wel in staat bleken hier te gedijen.



FIGUUR 1

Van links naar rechts: Grootvruchtige meidoorn (*Crataegus macrocarpa*), Tweestijlige meidoorn (*Crataegus laevigata*) en Eenstijlige meidoorn (*Crataegus monogyna*), alle ofkomstig uit het West-Vlooms Heuvelland, Vlaanderen

(foto: K. Vander Mijnsbrugge).



FIGUUR 2

Typisch ongetand steunblaadje bij Eenstijlige meidoorn (*Crataegus monogyna*) in Oost-Vlaanderen (foto: K. Vander Mijnsbrugge).

#### DE INHEEMSE MEIDOORNEN ONDER DE LOEP

Hier volgt een beschrijving en enkele gegevens over de verspreiding van de inheemse meidoornsoorten en hun hybriden. Alle mogelijke overgangsvormen tussen de Eenstijlige, Tweestijlige en Koraalmeidoorn komen voor in Vlaanderen en Nederland. Bastaardmeidoorn (*Crataegus x media*) is de kruising tussen Eenstijlige en Tweestijlige meidoorn, Schijnkoraalmeidoorn (*Crataegus x subsphaericea*) tussen Eenstijlige en Koraalmeidoorn en Grootvruchtige meidoorn (*Crataegus x macrocarpa*) tussen Tweestijlige en Koraalmeidoorn.

#### Eenstijlige meidoorn

Eenstijlige meidoorn is de meest algemeen voorkomende meidoorn. In het verleden was deze soort in zwang voor veekeringshagen en kon de meimaand geuren naar meidoornbloesem. De bessen (eigenlijk bottels) hebben meestal één stijl, al zijn uitzonderingen bekend. De kelkbladeren zijn niet opvallend lang en bijna driehoekig. De bladeren aan de bloeiende of vrucht dragende kortloten zijn diep ingesneden en niet heel scherp getand, alleszins niet in het gedeelte van de bladrand dicht bij de bladsteel [figuur 1]. Het steunblaadje aan de bloeiwijze heeft aan de rand geen of weinig tanden [figuur 2].

De Eenstijlige meidoorn is in vrijwel heel Nederland en Vlaanderen algemeen. Alleen op de arme veen- en zandgronden, zoals het Kempen plateau in Belgisch Limburg, komt de soort niet voor. Op de pleistocene zandgronden is het een soort van leemhoudende beekdalen. In het kustgebied is het een karakteristieke soort van de kalkhoudende duinen.

De meidoornstruwelen ten zuiden van ongeveer Bergen in Noord-Holland behoren tot de soortenrijke struwelen met onder andere Wegedoorn (*Rhamnus catharticus*), Duindoorn (*Hippophae rhamnoides*), Wilde kamperfoelie (*Lonicera periclymenum*) en verschillende wilde rozensoorten. Oude meidoornheggen bevinden zich onder meer in de beekdalen van Vlaanderen en Nederland, langs de grote rivieren, in het Limburgse Mergelland (België en Nederland) en in het West-Vlaamse Heuvelland (zuiden van provincie West-Vlaanderen). Ofschoon in aantal teruggegaan zijn er nog vrij veel hagengebieden langs de IJssel, Oude IJssel, Rijn, Waal, Maas en Schelde. In het West-Vlaamse Heuvelland en langs de Maas in

#### Tweestijlige meidoorn

De Tweestijlige meidoorn komt vooral voor op voedselrijkere bodemtypes en kan in vergelijking met de Eenstijlige iets beter schaduw verdragen. Zo is de kans nog behoorlijk dat je deze soort tegenkomt in oude bossen op voedselrijkere bodemtypes. Op voedselarmere bodems kan de soort aangetroffen worden in oudere hagen maar niet meer in het bos. Tweestijlige meidoorn heeft zoals de naam het zegt meestal twee stijlen op de bloemen en bessen [figuur 3]. De bladeren aan het bloeiende of besdragende kortlot zijn heel weinig tot niet ingesneden en hebben een sterker getande bladrand, behalve in het bladrandgedeelte dicht bij de bladsteel [figuur 1]. De steunblaadjes van de bloeiwijze en de bladeren aan het bloeiende of besdragende kortlot zijn sterk getand.

De Tweestijlige meidoorn is in Nederland en in mindere mate in Vlaanderen zeldzaam. Enkele grotere groeiplaatsen komen voor in het West-Vlaamse Heuvelland, in Haspengouw (Belgisch Limburg), in Nederland langs het riviertje de Dinkel in Oost-Overijssel, in de Achterhoek rond Winterswijk en het Maasheggengebied in Noord-Brabant. Verspreide groeiplaatsen liggen in Drenthe op de leembodems, langs de Overijsselse IJssel, in beekdalen en op de Limburgse mergelhellingen en lössbodems. Tweestijlige meidoorn wordt weinig gekweekt, zodat de populaties op de hier genoemde groeiplaatsen autochtoon zijn.

#### Koraalmeidoorn

De Koraalmeidoorn (synoniemen: *Crataegus calycina*, *Crataegus rosiformis*, *Crataegus curvicepala*) valt op door de lange kelkbladeren. Daarnaast zijn de bladeren aan het bloeiende of besdragende kortlot diep ingesneden zoals bij de Eenstijlige meidoorn, maar is de bladrand sterk getand zoals bij de Tweestijlige meidoorn; deze sterke betanding loopt verder door tot dicht bij de bladsteel. Het steunblaadje van de bladeren aan het bloeiende of besdragende kortlot is sterk getand, net als bij de Tweestijlige meidoorn.

LAMBINON *et al.* (1998) noemen de Koraalmeidoorn voor de Belgische Ardennen. Op de recente vondst op de Vlaamse Sint-Pietersberg wordt hieronder teruggekomen. In de monografie over de meidoornen van CHRISTENSEN (1992) wordt één opgave gedaan van de echte Koraalmeidoorn in Nederland bij Oostvoorne in het kustgebied van de provincie Zuid-Holland. Bij navraag bleek dit een opgave die niet door



## FIGUUR 3

Bloei van Tweestijlige meidoorn (*Crataegus laevigata*) in het Meerdaalwoud, Vlaanderen (foto: K. Vander Mijnsbrugge).



Christensen was gecontroleerd. Eind jaren 1990 is de soort ook niet teruggevonden bij naspeuring op de opgegeven plaats en in de directe omgeving. Gezien de kennis over de huidige verspreiding van de Koraalmeidoornhybriden is de soort eigenlijk ook niet direct in het kustgebied te verwachten. Mogelijk betreft het een opgave van een aangeplante of verwilderde Eenstijlige meidoorn met een meer dan gewoonlijk gezaagde bladrand.

**Bastaardmeidoorn**

Overall waar Eenstijlige en Tweestijlige meidoorn samen voorkomen is de kans op de Bastaardmeidoorn aanwezig en komt het taxon geregeld voor. Het lijkt wel of deze hybride de Tweestijlige meidoorn soms verdringt door een bredere milieuamplitude. Deze hybride heeft kenmerken van zowel de Eenstijlige als de Tweestijlige meidoorn. Bij de Bastaardmeidoorn komen op een struik bloemen voor met zowel één als met twee stijlen. De steunblaadjes hebben meer dan acht tandjes.

**Grootvruchtige meidoorn**

Begin jaren zestig van de vorige eeuw ontdekte J.C. Bakker in de provincie Drenthe een afwijkende meidoornpopulatie (BAKKER, 1964). Zij liet het herbariummateriaal controleren door de Belgische botanicus Dr. A. Lawalrée in Brussel, die het exemplaar determineerde als de hybride van de Tweestijlige meidoorn en de Koraalmeidoorn ofwel de Grootvruchtige meidoorn [figuur 1]. Dit taxon was tot dan niet eerder in Nederland vastgesteld. Bakker vond de meidoornhybride later nog op andere plaatsen. Zij beschrijft de Grootvruchtige meidoorn met kelkbladen die langer dan breed, vrij spits en opgericht tot afstaand zijn. Beter is de kelkbladen als meer dan twee maal zo lang als breed te beschrijven. De karakteristieke steunblaadjes worden door haar niet genoemd. Volgens CHRISTENSEN (1992) hebben de steunblaadjes 8 tot 29 tandjes. Ook de tekening met grote vruchten in het artikel van BAKKER (1964) is niet overtuigend en lijkt meer op een platgedrukt herbariumexemplaar. De bodem van de groeiplaatsen bestaat uit zogenaamde potklei, een zware kleisoort die bij Norg en Roden dicht aan de oppervlakte komt. De tweede auteur van dit artikel vond in 1992 de opgegeven groeiplaatsen merendeels terug. Er werden in Drenthe en Twente (provincie Overijssel) later nog verschillende groeiplaatsen aangetroffen.

De Grootvruchtige meidoorn in Drenthe behoort tot de zogenaamde nothovariëteit (variëteit van een bastaard) *Crataegus x macrocarpa* nothovar. *hadensis*, waarbij de kelkbladen rechtopstaan. J.C. Bakker meldt nog dat zij zocht naar *Crataegus curvisepala*, maar deze niet vond. Bedoeld is waarschijnlijk *Crataegus x macrocarpa* nothovar. *macrocarpa*. Dit taxon kenmerkt zich door omlaag gerichte kelkbladen.

Op een paar plaatsen in Nederland zijn meidoornen aangetroffen die mogelijk behoren tot een ondersoort van de Tweestijlige meidoorn, namelijk *Crataegus laevigata* subsp. *palmstruchii*. Dit taxon wordt ook in de Belgische flora onderscheiden en vermeld voor Wal-

lonië (LAMBINON *et al.* 1998). Taxonomen die zich recent bezighouden met het geslacht meidoorn rekenen dit taxon tot de Grootvruchtige meidoorn. Mogelijk betreft het een terugkruising met de Tweestijlige meidoorn.

J.C. Bakker noemt een twijfelvondst (als cf) van de Grootvruchtige meidoorn voor Oost-Twente. Het voorkomen van dit taxon kon in 1990 op meerdere plaatsen in Nederland bevestigd worden. De Grootvruchtige meidoorn heeft zijn hoofdverspreiding in Drenthe met kleinere populaties in Groningen bij Ter Apel in het dal van de Ruiten Aa, Oost-Twente (Overijssel) op de randen van een stuwwal en in beekdalen, de Graafschap bij Vorden en de Achterhoek bij Winterswijk (Gelderland). Verspreide groeiplaatsen liggen onder andere in het dal van de IJssel, de beekdalen van Midden-Brabant en in de kustpolders van Lisseweden. In Nederlands Zuid-Limburg werden dit jaar voor het eerst in het Savelsbos, het Gerendal en de Keutenberg door René van Loon en Bert Maes enkele verspreid groeiende Grootvruchtige meidoornen ontdekt. Ze staan in de rijkere eikenhaagbeukenbossen, plaatselijk met Zomer- en Winterlinde. In Vlaanderen bleek een belangrijke vindplaats van de Grootvruchtige meidoorn te Riemst in het zuidoosten van de provincie Limburg na genetisch onderzoek tot de Koraalmeidoorn te behoren. Daarnaast zijn weliswaar zeer zeldzame verspreide groeiplaatsen van de Grootvruchtige meidoorn beschreven in de zuidelijke gordel van heel Vlaanderen, waar voedselrijkere leemhoudende bodems aanwezig zijn, zoals in Limburg en in het West-Vlaamse Heuvelland.

**Schijnkoraalmeidoorn**

De Schijnkoraalmeidoorn heeft kenmerken van zowel de Eenstijlige meidoorn als van de Koraalmeidoorn. De hybride valt op door lange en ongelijke kelkbladen, een sterk getande bladrand, een diep ingesneden blad en een sterk getand steunblaadje aan het bloeiend kortlot [figuur 4]. Dat er meer Schijnkoraalmeidoorn voorkomt dan Grootvruchtige meidoorn in Vlaanderen, komt mogelijk door de dominantere aanwezigheid van Eenstijlige meidoorn in het landschap. Net als de Grootvruchtige meidoorn komt de Schijnkoraalmeidoorn in Vlaanderen hoofdzakelijk en sterk verspreid voor in de zuidelijke helft op de voedselrijkere bodemtypes. In Nederland is de Schijnkoraalmeidoorn aanzienlijk zeldzamer dan de Grootvruchtige meidoorn en werd pas in 1992 vastgesteld. Globaal gezien komt



FIGUUR 4

*Schijnkoraalmeidoorn (Crataegus subsphaericea) in vrucht te Rhenen, Nederland (foto: B. Maes).*

lange kelk gecombineerd met diep ingesneden blad op het besdragende kortlot.

#### EEN UITZONDERLIJK BOSJE OP HET PLATEAU VAN CAESTERT (SINT-PIETERSBERG, VLAANDEREN)

Een zeer opmerkelijke populatie, in eerste instantie als Grootvruchtige meidoorn gedetermineerd, groeit in een klein bosje op het plateau van Caestert op de Belgische Sint-Pietersberg (gemeente Riemst), grenzend aan zowel Wallonië als Nederland [figuur 5; 6]. De meidoornen werden ontdekt door Hu-

dit taxon voor in hetzelfde verspreidingsgebied als de Grootvruchtige meidoorn en de Tweestijlige meidoorn. Grote populaties zijn tot nu toe nergens aangetroffen, meestal gaat het slechts om één of enkele individuen.

De Schijnkoraalmeidoorn is een minder stabiel taxon dan de Grootvruchtige meidoorn. Leander Depypere (DEYPERE, 2004; DEYPERE *et al.*, 2006) voerde een morfologisch onderzoek uit op een reeks meidoornen bemonsterd op verschillende plaatsen in Vlaanderen, in samenwerking met het Instituut voor Natuur- en Bosonderzoek (INBO), de universiteit Gent (Labo voor Plantkunde) en het Instituut voor Landbouw en Visserij Onderzoek (ILVO). De Eenstijlige meidoornen bleken zo variabel dat de Schijnkoraalmeidoorn bijna niet meer te onderscheiden viel binnen deze brede vormenwaaier. Een belangrijke kanttekening is dat niet alle belangrijke diagnostische kenmerken konden worden geobserveerd: zo waren de steunblaadjes aan het besdragend kortlot meestal al afgefallen bij het bemonsteren van de planten (volgens CHRISTENSEN, 1992 hebben deze steunblaadjes acht tandjes of meer). De determinatie van Schijnkoraalmeidoorn op het terrein was vooral gebaseerd op de opvallend

go Dewettinck, Bart Opstaele en Kristine Vander Mijsbrugge in het kader van de Vlaamse kartering van autochtone bomen en struiken (OPSTAELE, 2001) en werden als Grootvruchtige meidoorn gedetermineerd op basis van de kenmerken beschreven in TIMMERMANN & MÜLLER (1994). Ook in een eerste morfologisch onderzoek viel deze populatie op door afwijkende kenmerken in vergelijking met de Eenstijlige en Tweestijlige meidoorn (DEYPERE, 2004; DEYPERE *et al.*, 2006). Het bosje is in verschillende opzichten uniek. De bodem is kalkrijk en het reliëf vormt een lappendeken van natuurlijke inzakkings (dolines). Er groeit ook een Tweestijlige meidoorn (weinig ingesneden blad) met hoofdzakelijk drie stijlen. Tot voor kort was deze variant van Tweestijlige meidoorn in Vlaanderen enkel in het West-Vlaamse Heuvelland waargenomen. De ondergroei in het bosje vertoont lokaal een dominantie van Rode kamperfoelie (*Lonicera xylosteum*). In de boomlaag vallen majestueuze Gewone essen (*Fraxinus excelsior*) op. Lokaal komt Zoete kers (*Prunus avium*) voor en heel opvallend groeit doorheen het bos een mooie populatie autochtone Bergiep (Ruwe iep) van de 'gehoorde' variëteit (*Ulmus glabra* var. *cornuta*), de oudere individuen als hakhoutstoven met een omtrek tot vijf meter. Ook Veldiep (Gladde iep, *Ulmus minor*) en hybriden (Hollandse iep, *Ulmus x hollandica*) zijn van de partij. Niet uitgesloten is dat dit het enige bos is in Vlaanderen met spontane hybriden tussen deze olmensoorten. Daarnaast komt Zomereik (*Quercus robur*) en Gewone esdoorn (*Acer pseudoplatanus*) voor. In de zuidelijke bosrand en holle wegen in de omgeving groeien kalkgebonden rozensoorten zoals de zeldzame Kraagroos (*Rosa agrestis*), Kleinbloemige roos (*Rosa micrantha*), Egelantier (*Rosa rubiginosa*) en Schijnegelantier (*Rosa henkeri-schulzei*) naast Viltroos (*Rosa tomen-*



FIGUUR 5

*Opvallend lange kelk bij Koraalmeidoorn (Crataegus rhipidophylla) te Riemst, Vlaanderen (foto: K. Vander Mijsbrugge).*

FIGUUR 6

Grote vrucht met lange kelk en sterk getand steunblaadje bij Koraalmeidoorn (*Crataegus rhipidophylla*) te Riemst, Vlaanderen (foto: B. Maes).

tosa) en enkele andere meer algemeen voorkomende wilde rozensoorten. Kortom, dit is een bijzonder waardevol genengebied voor autochtone houtgewassen.

#### WAT DE GENEN VERTELLEN

Recent werd een genetisch onderzoek uitgevoerd op verschillende meidoornpopulaties verspreid over Vlaanderen, in een samenwerking tussen het INBO en het ILVO (DEBEER, 2006). De toegepaste DNA-techniek visualiseert welbepaalde stukjes DNA als een bandenpatroon. Hoe meer de patronen van de verschillende individuen op elkaar gelijken, hoe verwanter ze zijn.

Totaal onverwacht bleek de populatie Grootvruchtige meidoorn van op het Plateau van Caestert minder verwant met de Tweestijlige meidoorn dan met de Eenstijlige meidoorn. Bovendien geleken ze uitzonderlijk goed op enkele Koraalmeidoornen en Schijnkoraalmeidoornen bemonsterd door Bert Maes in Roemenië. Hieruit kon niet anders geconcludeerd worden dan dat het om een relictpopulatie van de echte Koraalmeidoorn gaat. Het noopte ons om de meidoornen in het veld nogmaals te bezoeken en goed te bekijken. Inderdaad bleken af en toe tweestijlige bloemen voor te komen op deze voorheen als Grootvruchtige meidoorn gedetermineerde planten, maar verhoudingsgewijs toch zeer beperkt. Een steekproef van twee meidoornen staat in tabel 1. Bij alle meidoornsoorten komen wel afwijkende exemplaren voor met meer of minder stijlen. Het kan hier dus gaan om een variant van de Koraalmeidoorn met af en toe twee stijlen.

Net zoals bij het morfologische onderzoek vertoont de Eenstijlige meidoorn, bemonsterd op verschillende groeiplaatsen in Vlaanderen, in de genetische analyse een zeer grote variatie. De Tweestijlige meidoorn groepeerde in een iets beter afgebakende groep, met daarnaast heel wat hybriden tussen Eenstijlige en Tweestijlige meidoorn.

Een ander opmerkelijk resultaat van deze studie gaat over handelsplantsoen. Genetische controle van handelsplantsoen dat als Eenstijlige meidoorn wordt aangeboden in Vlaanderen, met als herkomst Hongarij, toonde aan dat de planten niet soortzuiver zijn, maar een behoorlijke verwantschap met Koraalmeidoorn hebben. Het gaat dus hoogstwaarschijnlijk om hybriden tussen Eenstijlige meidoorn en Koraalmeidoorn (Schijnkoraalmeidoorn). Dit benadrukt des te meer het miskende belang van een gedegen herkomstkeuze van bosplantsoen benut in (her)bebossingen en bij de aanleg van houtkanten en andere kleine landschapselementen.



#### KWETSBAAR RELICT

De populatie van Koraalmeidoorn (circa 20 exemplaren) op het plateau van Caestert, samen met het bos in zijn geheel, is zeer uniek en daarom kwetsbaar. Natuurpunt, de grootste terreinbeherende vereniging in Vlaanderen, kocht het bos onlangs aan. Alleszins dient nagedacht te worden over de beste beheermethode om de volledige rijkdom in stand te houden. Meidoornen, waaronder de Koraalmeidoorn, zijn lichtminners, zeker om tot bloei en zaadzetting te komen. Meer lichttoetreding in het bos is een belangrijke randvoorwaarde. Hiervoor zorgde het hakhoutbeheer in het verleden. Daarnaast is bekend dat hakhout op deze groeiplaats sinds de Tweede Wereldoorlog niet meer in gebruik is. De stammen van de iepen en essen zijn inmiddels van een zo grote omvang dat hakken riskant wordt, omdat de stoven dan kunnen afsterven. In het ideale geval worden maximale kansen gecreëerd om een natuurlijke evolutie van de populaties toe te laten via natuurlijke verjonging. Een panel van specialisten kan de huidige en toekomstige toestand van het bos monitoren, evalueren en hieruit de meest aangewezen beheeropties distilleren.

Over de autochtoniteit van de Koraalmeidoorn op het Plateau van Caestert bestaat enige discussie. Een deel van de populatie maakt deel uit van een oude haag in de bosrand en een er langs lopende holle weg. Het andere deel betreft verspreide meidoornen in het bos. De vraag is of het hier een autochtone relictpopulatie is waarvan meidoornen in de haag terecht zijn gekomen, of dat de verspreide meidoornen afkomstig zijn van uitzaaing vanuit de haag. Op grond van de overige autochtone struiken van onder andere Tweestijlige meidoorn en Rode kamperfoelie (een van de grootse populaties in de beide Limburgen en de enige in Vlaanderen), is autochtoniteit zeker niet uit te sluiten.

	Aantal bloemen met één stijl	Aantal bloemen met twee stijlen	Aantal tandjes op de steunblaadjes
Meidoorn 1	135 (100%)	0 (0%)	(11)12-25 (26-32)
Meidoorn 2	223 (96%)	9 (4%)	(13-16)17-32 (33-42)

TABEL 1

Morfologische kenmerken van twee Koraalmeidoornen (*Crataegus rhipidophylla*) van het plateau van Caestert, op de Sint-Pietersberg te Riemst, Vlaanderen.

## Summary

### HAWTHORNS IN FLANDERS AND THE NETHERLANDS

*Crataegus rhipidophylla* found on the Caestert plateau

*Crataegus monogyna*, *Crataegus laevigata* and *Crataegus rhipidophylla* are indigenous species in the Low Countries (the Netherlands and Flanders). *Crataegus monogyna* is the most common one, while *Crataegus laevigata* is rare and *Crataegus rhipidophylla* was until recently regarded as extinct. Hybrids between these three species occurring in the field are *Crataegus x media* (*Crataegus monogyna* x *Crataegus laevigata*), *Crataegus x subsphaericea* (*Crataegus monogyna* x *Crataegus rhipidophylla*) and *Crataegus x macrocarpa* (*Crataegus laevigata* x *Crataegus rhipidophylla*). The article presents an overview of the morphological characteristics of the three species and their hybrids, and of their distribution in Flanders and the Netherlands. Surprising results of a recent genetic study reveal that a hawthorn population initially described as *Crataegus x macrocarpa* on the Caestert plateau, in the south-eastern corner of the province of Limburg in Flanders, is not hybrid

in origin but is to be classified as pure *Crataegus rhipidophylla*. This is the first recent observation of this taxon in the Low Countries.

## Literatuur

- BAKKER, J.G., 1964. Enige aantekeningen over het geslacht *Crataegus* L. in Nederland. *Gorteria* 2(5): 55-59.
- CHRISTENSEN, K., 1992. Revision of *Crataegus* Sect. *Crataegus* and *Nothosect*. *Crataeguineae* in the old world. Systematic botany monographs. The American society of plant taxonomists, vol. 35. Michigan, U.S.A.
- DEBEER, L., 2006. Studie van de genetische diversiteit in het genus *Crataegus* (meidoorn): interspecifieke hybridisatie en herkomstanalyse. Scriptie Universiteit Gent, Gent.
- DEPYPERE, L., 2004. Taxonomie van het *Crataegus*-complex (Rosaceae – Maloideae) in Vlaanderen, een vergelijkend morfologisch en genetisch onderzoek. Scriptie Universiteit Gent, Gent.
- DEPYPERE, L., K. VANDER MIJNSBRUGGE, K. DE COCK, P. QUATAERT, J. VAN SLYCKEN & P. GOETGHEBEUR, 2006. Indigenous species of *Crataegus* (Rosaceae-Maloideae) in Flanders (Belgium). An explorative morphometric study. *Belgian Journal of Botany* 139: 139-152.

- LAMBINON, J., J.E. DE LANGHE, L. DELVOSALLE & J. DUVIGNEAUD, 1998. Flora van België, het Groothertogdom Luxemburg, Noord-Frankrijk en de aangrenzende gebieden. Nationale Plantentuin van België, Meise.
- MAES, N.C.M., 1993. Genetische kwaliteit inheemse bomen en struiken. Deelproject: Inventarisatie inheems genemateriaal in Oost-Twente, Rivierengebied en Zuid-Limburg. DLO/Instituut voor Bos- en Natuuronderzoek, Wageningen.
- MAES, N.C.M. & C.J.A. RÖVEKAMP, 1997. Oorspronkelijk inheemse houtige gewassen in Drenthe; een onderzoek naar autochtone genenbronnen. Provincie Drenthe, Assen.
- MAES, N.C.M. & C.J.A. RÖVEKAMP, 1998. Oorspronkelijk inheemse bomen en struiken in Vlaanderen; een onderzoek naar autochtone genenbronnen in de Ecologische Impulsgebieden. Brussel. Ministerie van de Vlaamse Gemeenschap, Afdeling Bos en Groen, Brussel.
- MAES, N.C.M., (RED.), 2007. Inheemse bomen en struiken in Nederland en Vlaanderen. Boom, Amsterdam.
- OPSTAELE, B., 2001. Autochtone bomen en struiken in de houtvesterijen Leuven en Hasselt. Ministerie van de Vlaamse Gemeenschap, Afdeling Bos en Groen, Brussel.
- TIMMERMANN, G. & T. MÜLLER, 1994. Wildrose und Weissdorne Mitteleuropas. Verlag des Schwäbische Albvereins e.V., Stuttgart.

## MEDEDELING

### Over Klein glaskroos, Blaaszegge en Beklierde ogentroost

#### EEN PAAR RECHTZETTINGEN

Het artikel over Klein glaskroos (*Elatine hydroscopica*) in het maartnummer (VERBEEK & VANDEN MUNCKHOF, 2008) heb ik met veel interesse gelezen, temeer omdat ik met Piet van den Munckhof zowel over Klein glaskroos als over het Heerenven gegevens had uitgewisseld. Niettemin zijn enkele correcties nodig, waarvan de eerste de titel van het verhaal raakt. Klein glaskroos is niet 'terug' in Limburg maar nieuw voor deze provincie! Het sterretje in atlasblok

61.38 op de verspreidingskaart in de Atlas van de Nederlandse Flora (MENNEMA *et al.*, 1980) heeft niet betrekking op de Maas bij Gronsveld maar op de Sint-Pietersberg, waar echter niet Klein glaskroos is gevonden maar Bruinrode wespenorchis (*Epipactis atrorubens*). De drukker van de atlas had de sterretjes op de verspreidingskaarten van pagina 101 en pagi-



#### FIGUUR 1

Door de naamswijzigingen is a) de Beklierde ogentroost (*Euphrasia officinalis*) verward met b) de Stijve ogentroost (*Euphrasia stricta*) (foto's: J. Hermans).

na 103 verwisseld. Nadat dit in de drukproef was gesignaleerd, is de fout wel bij Drietallig glaskroos (*Elatine triandra*) en Geelgroene wespenorchis (*Epipactis muelleri*) rechtgezet maar niet bij Klein glaskroos en Bruinrode wespenorchis. Ruud van der Meijden heeft de fout vermeld in de 21<sup>e</sup> editie van de Flora van Nederland (VAN DER MEIJDEN, 1990), maar een jaar tevoren hadden CORTENRAAD & MULDER (1989) al geconcludeerd dat Klein glaskroos in Limburg in ieder geval nog tussen 1950 en 1980 waargenomen is.

Verder is Klein glaskroos aan de Wiessenbergse Kolk bij Hattem niet door mij ontdekt in 2005 maar door Louis-Jan van den Berg en Benno te Linde in 2003, nadat ik hen op het voorkomen van Gesteeld glaskroos (*Elatine hexandra*) nabij deze kolk attent had gemaakt. In dit Gelderse terrein staan beide soorten werkelijk samen, de wensdroom voor Limburg waarmee Peter Verbeek en Piet van den Munckhof hun artikel besluiten. Ik maak van de gelegenheid gebruik om te wijzen op een pas verschenen artikel over het voorkomen van glaskroossoorten in Nederland in de laatste 15.000 jaar (BRINKEMPER *et al.*, 2008).

Nog een ander recent en interessant artikel in het Natuurhistorisch Maandblad vergtenkele rechtzettingen: de bespreking van Höppners beschrijving van het Koningsven door BRINKHOF (2006). Een van Höppners opnamen heb ik in de Atlas van Plantengemeenschap-

pen in Nederland (WEEGA *et al.*, 2000) op de pagina's 23 en 24 als voorbeeld van een terreinopname gebruikt. Mede daardoor viel het me op dat Brinkhof twee soorten vermeldt die niet in een terrein als het Koningsven te verwachten zijn, namelijk Blaaszegge (*Carex vesicaria*) en Beklierde ogentroost (*Euphrasia rostkoviana*). Blaaszegge is een soort van overstromingsgebieden van beken en rivieren, speciaal van regenwaterbeken. In de rietgordel langs een ven is zij niet te verwachten, in hoogveen nog minder. De door Höppner vermelde *Carex inflata* is echter synoniem met *Carex rostrata*, dat wil zeggen Snavelzegge, en niet met *Carex vesicaria*. Met *Euphrasia officinalis* bedoelde Höppner ongetwijfeld Stijve ogentroost (*Euphrasia stricta*), die in de Flora van Nederland tot in de 19<sup>e</sup> druk de naam *Euphrasia officinalis* heeft gedragen (VAN OOSTSTROOM, 1977) [figuur 1]. De soort staat genoemd op pagina 519, in de addenda op pagina 918 vindt de naamswijziging plaats. Pas in de allerlaatste editie van de Flora van Nederland (VAN DER MEIJDEN, 2005) duikt *Euphrasia officinalis* op als naam voor Beklierde ogentroost, die tevoren als *Euphrasia rostkoviana* bekend stond (leve de nomenclatuurregels, die ondubbelzinnigheid tot doel hebben ...). Deze soort was in Nederland grotendeels tot het Mergelland beperkt; inmiddels is zij ook daar zo goed als verdwenen.

E.J. Weeda

## Literatuur

- BRINKHOF, H.W.K., 2006. Het Koningsven, een voormalig veengebied van weergalozeschoonheid. Vertaling van een artikel uit 1926 van Hans Höppner. Natuurhistorisch Maandblad 95 (5): 116-124.
- BRINKEMPER, O., E.J. WEEDA, S.J.P. BOHNCKE & W.J. KUIJPER, 2008. The past and present occurrence of *Elatine* and implications for palaeoenvironmental reconstructions. Vegetation History and Archaeobotany 17 (1): 15-24.
- CORTENRAAD, J. & T. MULDER, 1989. Bedreigde planten van Limburg. Natuurhistorisch Maandblad 87 (11): 181-185.
- MEIJDEN, R. VAN DER, 1990. Flora van Nederland, editie 21. Wolters-Noordhoff, Groningen.
- MEIJDEN, R. VAN DER, 2005. Flora van Nederland, editie 23. Wolters-Noordhoff, Groningen.
- MENNEMA, J., A.J. QUENÉ-BOTERENBROOD & C.L. PLATE (red.), 1980. Atlas van de Nederlandse Flora 1. Uitgestorven en zeer zeldzame planten. Kosmos, Amsterdam.
- OOSTSTROOM, S.J. VAN, 1977. Flora van Nederland. Editie 19. Wolters-Noordhoff, Groningen.
- VERBEEK, P. & P. VAN DEN MUNCKHOF, 2008. Klein glaskroos terug in Limburg. Natuurhistorisch Maandblad 97 (3): 37-40.
- WEEDA, E.J., J.H.J. SCHAMINÉE & L. VAN DUUREN, 2000. Atlas van Plantengemeenschappen in Nederland. Deel 1. Wateren, moerassen en natte heiden. KNNV Uitgeverij, Utrecht.

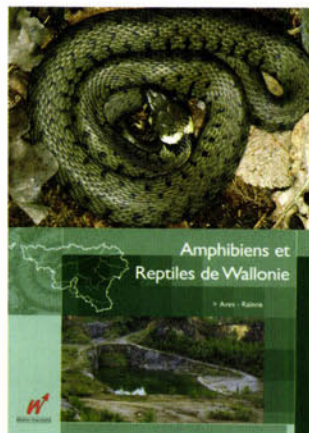
## BOEKBESPREKING

### AMPHIBIENS ET REPTILES DE WALLONIE

JACOB, J.-P., C. PERCSY, H. DE WAVRIN, E. GRAYSON, T. KINET, M. DENOËL, N. PERCSY & A. REMACLE, 2007. Serie Fauna-Flore-Habitats no. 2. Publication d'Aves-Raîne et du Centre de Recherche de la Nature, des Forêts et du Bois (MRW-DGRNE), Namur. 384 pagina's. ISBN 2-87401-205-X. Prijs circa € 25,-. Te bestellen via de boekhandel of diverse Waals-Vlaamse natuurverenigingen.

Na vele jaren van studie en onderzoek is in 2007 een omvangrijke Waalse herpetologische verspreidingsatlas verschenen. Na een inleidend hoofdstuk over de geografische en landschappelijke opbouw van Wallonië volgt een historisch overzicht van de beschik-

bare oudere literatuur. Vervolgens worden het doel, de organisatie en uitvoering van het atlasproject beschreven. Zo'n 800 waarnemers hebben in totaal ruim 30.000 waarnemingen aangeleverd.



Het belangrijkste onderdeel is de soortbespreking, met de meest actuele verspreidingsgegevens over de periode 1985 tot en met 2003. In Wallonië zijn dezelfde inheemse amfibieën en reptielen aanwezig (of aanwezig geweest) als bij ons, met uitzondering van de Heikikker. Ook zijn enkele ingeburgereerde soorten vermeld. De soorttekst bestaat uit een beschrijving van het uiterlijk, de levenswijze, de habitat, de verspreiding, de status en de gewenste beschermings- en beheermaatregelen. Een en ander is rijkelijk voorzien van fraaie kleurenfoto's. De verspreidingskaartjes tonen de waarnemingen van voor of na 1985 of uit beide perioden op basis van hokken van vier bij vier kilometer, met ter oriëntatie als achtergrond de belangrijkste landschapseenheden, de Maas en

enkele hoofdbeken. Op basis van de soortontwikkeling is een Rode lijst voor Wallonië samengesteld. Daaruit blijkt dat de Boomkikker en de Knoflookpad sinds 1993 zijn uitgestorven. De Geelbuikvuurpad, Kamsalamander, Rugstreeppad, Zandhagedis en Adder worden bedreigd. Ringslangen Gladde slang worden als kwetsbaar beschouwd. De atlas staat boordevol informatie met ongeveer 500 internationale literatuurreferenties en geeft een prima inzicht in het voorkomen van de inheemse soorten ten zuiden van onze provincie. De volledig Franstalige atlas is alleen voorzien van een Engelse en Duitse samenvatting, dus de meesten van ons zullen het Frans-Nederlands woordenboek bij de hand moeten hebben!

HARRY VAN BUGGENUM

# ONDER DE AANDACHT

## NATUURHISTORISCH GENOOTSCHAP IN LIMBURG JAARVERSLAG 2007

### Inleiding

Het Natuurhistorisch Genootschap in Limburg (NHGL) is een particuliere organisatie ter bevordering van natuurstudie en veldonderzoek. Belangrijke activiteiten zijn het organiseren van onderzoeksprojecten, excursies en lezingen. Het merendeel van deze activiteiten heeft het karakter van veldbiologische inventarisaties. Door het faciliteren van een grote achterban aan vrijwilligers heeft het Natuurhistorisch Genootschap breed draagvlak in de Provincie Limburg. Deze vrijwilligers zijn voor de vereniging van belang bij het doen van inventarisaties en het registreren van waarnemingen uit het veld.

De verzamelde gegevens worden opgeslagen in een centrale databank en zijn voor uiteenlopende doelen beschikbaar voor derden. Verder geeft de vereniging een eigen maandblad uit. Voor deze activiteiten en het faciliteren van de vereniging stelt de Provincie Limburg een bijdrage in de exploitatiekosten beschikbaar. Hiermee wordt een aanvulling van de totale jaarlijkse exploitatiekosten verkregen. Met het voorliggende jaarverslag wordt een beeld geschetst van de activiteiten en behaalde resultaten in het jaar 2007.

### Leden en bestuur

Het aantal geregistreerde leden van de vereniging daalde gedurende 2007 iets, er waren aan het einde van het jaar 1226 leden. Deze daling is te wijten aan een andere administratiesystematiek en het opschonen van het ledenbestand. Daarnaast tekende zich een werkelijke achteruitgang af. Voor het bestuur is dit een aandachtspunt. Terwijl het aantal jeugdleden terugliep en het aantal 65+ leden steeg, bleef het aantal reguliere leden licht achteruit gaan. De eerder verhoogde contributie heeft niet tot verlies aan leden geleid. Naast de onderstaande ledenaantallen zijn er tien ereleden, één bijzonder lid en één lid van verdienste. Zestien relaties of gastsprekers ontvingen als blijk van waardering een jaarabonnement. Het onderstaande overzicht geeft de verdeling van het aantal leden over de onderscheiden categorieën weer.

Categorie	Aantal per 31-12					
	2007	2006	2005	2004	2003	2002
Jeugd en student-leden	11	30	28	37	38	62
65+ leden	268	228	222	217	199	191
Gewone leden	899	982	932	950	951	1064
Instellingen	48	40	37	37	38	41
Totaal betalende leden	1226	1280	1219	1241	1226	1358

Gedurende het jaar 2007 werd de ledenadministratie verder vanuit kantoor aangestuurd en inzichtelijk opgevolgd. Hierbij was met name Okjen Weinreich op vrijwillige basis voor een ochtend per week actief.

Het Dagelijks Bestuur had gedurende het jaar 2007 een wisseling en aanvulling van leden. Raymond Pahlplatz gaf de functie van secretaris over aan Denis Frissen. Als aanvulling van het Dagelijks Bestuur werd Harry Tolkamp in de rol als plaatsvervangend secretaris benoemd. Het Algemeen Bestuur werd in de verslagperiode versterkt met de uit het Dagelijks Bestuur afkomstige Joof Teeuwen en Raymond Pahlplatz. Daarnaast trad als nieuw lid Marian Baars toe tot het Algemeen Bestuur. Per 31 december was de samenstelling van het bestuur als volgt.

Frans Coolen	voorzitter
Denis Frissen	secretaris
Leo Hobus	penningmeester
Rob Geraeds	ondervoorzitter
Harry Tolkamp	plaatsvervangend secretaris
Marian Baars	lid algemeen bestuur
Jan Hermans	lid algemeen bestuur
Wouter Jansen	lid algemeen bestuur
Hans de Mars	lid algemeen bestuur
Arjan Ovaa	lid algemeen bestuur
Olaf Opden Kamp	lid algemeen bestuur
Joep Orbons	lid algemeen bestuur
Raymond Pahlplatz	lid algemeen bestuur
Nicole Reneerkens	lid algemeen bestuur
Joof Teeuwen	lid algemeen bestuur

### Activiteiten van studiegroepen en kringen

Binnen het NHGL waren eind 2007 vijftien Studiegroepen en vijf Kringen actief. Het voortbestaan van de Werkgroep Behoud Schinveldse bossen en Brunsummerheide werd in de najaarsvergadering ter discussie gesteld en met instemming werd de werkgroep beëindigd. De vijftien Studiegroepen en vijf Kringen organiseerden met wisselende intensiteit activiteiten als lezingen, excursies, veldbiologische inventarisaties, onderzoeksprojecten, werkdagen en cursussen. De meeste activiteiten zijn zowel voor leden als niet-leden van het Genootschap toegankelijk.

Kring of Studiegroep	2007 Aantal activi- teiten	2007 Gemid- deld aantal deel- nemers	2006 Aantal activi- teiten	2006 Gemid- deld aantal deel- nemers	2005 Aantal activi- teiten	2005 Gemid- deld aantal deel- nemers
Herpetologische Studiegroep	5	14	6	12-3	5	10
Plantenstudiegroep	69	32	60	3-48	85	10
Studiegroep Onderaardse Kalksteengroeves	5	40	5	40	5	40
Vlinderstudiegroep	10	9	9	8	10	6
Zoogdierenwerkgroep	8	15	12	10	12	10
Paddestoelenstudiegroep	30	8	30	10	30	12
Vissenwerkgroep	5	13	1	6	0	0
Sprinkhanenstudiegroep	6	8	1	10	3	5
Vogelstudiegroep	2	70	2	65	2	80
Mossenstudiegroep	42	3	36	3	40	3
Werkgroep Meinweg	12	4	12	5	5	6
Libellenstudiegroep	3	3	3	5	3	10
Mollusken Studiegroep Limburg	10	3	10	3	10	4
Fotostudiegroep	6	8	9	8	4	20
Watzitdaar.nl	0	0	8	5	-	-
Kring Maastricht	10	21	8	12	9	15
Kring Heerlen	13	26	13	11-42	15	27
Kring Venlo	25	9	37	11	24	11
Kring Roermond	6	25	4	20	3	35
Kring Venray	7	20	6	15	8	18

Bij twee getallen onder aantal deelnemers duiden deze op respectievelijk excursies en lezingen.

Onderstaand volgt een opsomming van de meest in het oog springende activiteiten.

De werkgroep Watzitdaar.nl is in 2006 gestart en heeft als doel om jeugd te interesseren voor natuuronderzoek. De werkgroep richt zich op basisscholen en werkt samen met de stichting IKL en de PABO van de Hogeschool Zuyd. Naar aanleiding van het beleidsplan 2005-2010 van het Natuurhistorisch Genootschap, zet deze werkgroep in op het verjongen van het ledenbestand en van de deelnemers van activiteiten. Gedurende 2007 waren er meerdere overleggen in stuurgroepverband waarbij de samenwerking met IVN-afdelingen en NME-centra werd opgezet.

Verheugend zijn de nieuwe activiteiten die de Vissenstudiegroep ontplooit. Er zijn in 2007 verschillende beekinventarisaties aan vissen uitgevoerd. Een vijftal excursies werden uitgevoerd; in de Grote Molenbeek (twee maal), Swalm, Worm en Tungelroysche beek werden inventarisaties uitgevoerd. Veldwerk werd steeds samen met RAVON en Waterschappen georganiseerd.



De Zoogdierenwerkgroep organiseerde in maart een lezing over de Wilde kat. Middels fotovalonderzoek van de Provincie, uitgevoerd door Jaap Mulder, kon het voorkomen van de soort in Zuid-Limburg worden aangetoond.

In 2007 bestond de Studiegroep Onderaardse Kalksteengroeven 30 jaar. Ter gelegenheid van dit jubileum werd een feestavond gehouden die druk werd bezocht.

Geregeld kwam het Natuurhistorisch Genootschap in het nieuws; lokale en regionale media besteden ruimschoots aandacht aan ingezonden persberichten. De resultaten van het jaarlijkse inventarisatie-weekend werden breed uitgemeten in de krant.

Het jaarlijkse inventarisatie-weekend van het Genootschap vond in 2007 met ruim 27 deelnemers voor de achtste keer plaats in het weekend van 8 tot en met 10 juni. Deze keer werd het gebied rondom het Leudal onderzocht met terreinen als de Ophovense zandberg en Asbroekerheide.

#### Huisvesting en personeel

In 2007 is met de gemeente Roermond en andere partners het huur-



FOTO: H. HEIJLIGERS

contract voor de huisvesting in het GroenHuis ondertekend. Dit huurcontract loopt tot en met 2010. Het Natuurhistorisch Genootschap verhuisde eind 2005 intern van de zolderverdieping naar de begane grond. Het Natuurhistorisch Genootschap stelt werkruimte beschikbaar aan Bosgroep Zuid-Nederland.

De personele bezetting van het kantoor kende in 2007 behoorlijk wat wijzigingen. De bezetting van het kantoor in 2007 bestond uit:

- Henk Heijligers (bureau manager voor 32 uur per week);
- Neeltje Huizenga (8 uur per week als projectleider Limburgse zoogdierenatlas);
- Sef Teeuwen (24 uur per week als gegevenscoördinator bij de NatuurBank Limburg);
- Frédérique de Bruijn (24 uur per week, gedetacheerd bij de gemeente Roermond);
- Jeanne Cuypers (16 uur per week, vanaf 1 september als administratief medewerkster);
- Jan Schiebroek (24 uur per week, vanaf 1 december als assistent bureau manager).

Het kantoor van het Genootschap wordt naast deze medewerkers ook door diverse vrijwilligers ondersteund. Zo wordt het publicatiebureau en de ledenadministratie door respectievelijk Marja Lenders en Okjen Weinreich gerund. Abdulrahman Razwan was tot in oktober naast zijn stage als vrijwilliger actief bij het Natuurhistorisch Genootschap. Hij werkte aan de digitale infrastructuur van de Genootschap-site, en daarbinnen aan de ledenadministratie.

Vanaf 1 januari 2007 was Roel Steverink in dienst bij de Stichting Phoenix. Vanuit deze stichting wordt Roel gedetacheerd bij het Natuurhistorisch Genootschap en tewerkgesteld als receptie medewerker van het GroenHuis.

De procentuele verdeling van de arbeidstijd van de bureau manager was als volgt:

Omschrijving	2007	2006	2005	2004	2003
Totaal aantal gewerkte uren	1478	1399	1423	1474	1049
Kantoor, organisatie, bestuur, kringen & studiegroepen	34	39	34	35	39
GroenHuis	2	4	7	6	4
Redactie Natuurhistorisch Maandblad	18	16	19	17	27
Projecten en overig	14	14	9	10	14
Stichting Natuurpublicaties Limburg	3	6	3	2	10
Stichting NatuurBank Limburg	29	21	29	30	5

### Maandbladen publicaties

De samenstelling van de redactie van het *Natuurhistorisch Maandblad* bleef in 2007 ongewijzigd. Er verschenen twaalf nummers van het Maandblad. In totaal telde de jaargang 2007 exclusief de omslagen 319 pagina's. Als speciale themanummers werden uitgegeven het themanummer naar aanleiding van het 75-jarig jubileum van Stichting het Limburgs Landschap en twee nummers over het Nationaal Park de Meinweg.



Sinds 2003 verschijnt jaarlijks het tijdschrift *Limburgse Vogels* van de Vogelstudiegroep. In 2007 verscheen het blad in een oplage van 450 stuks. Deze editie kende 84 pagina's met een veelheid aan vogelonderwerpen. De verschillende artikelen gingen onder andere in op de Grauwe klauwier als broedvogel van Zuid-Limburg, perspectieven voor akkervogels rondom Buggenum en het karteren van broedvogels rondom Nederweert. Het aantal abonnees daalde licht in 2007 naar een aantal van 324. De opmaak wordt op vrijwillige basis door Ivo Meeuwissen verzorgd. Het blad verschijnt in full-color druk waardoor het qua vormgeving met kleurenfoto's goed oogt.

De Studiegroep Onderaardse Kalksteengroeven brengt met ondersteuning van het Genootschap het eigen tijdschrift *SOK Mededelingen* uit. In 2007 verschenen twee nummers: 46 en 47. Het aantal abonnees van *SOK Mededelingen* bedraagt 327. Het juni-nummer beschrijft onder andere de vondst en datering van het tot nog toe oudste opschrift uit de Limburgse mergelgroeven. Middels een C-14 datering is de authenticiteit van het uit 1468 stammende opschrift aangetoond. Daarnaast brengt de studiegroep *SOK info* uit, in 2007 verschenen de nummers 123 tot en met 127.

In 2007 verschenen wederom, al dan niet regelmatig verschijnende, periodieken of mededelingenbladen voor de leden. Vanuit de verschillende studiegroepen en kringen worden al dan niet regelmatig eigen mededelingenbladen uitgebracht. Het gebruik van digitale nieuwsbrieven en mailgroepen is meer en meer in opkomst. De Zoogdierenwerkgroep maakt hierbij zelfs gebruik van een afgeschermd werkforum waarbinnen voor de productie van de zoogdierenatlas veel interactie plaats vindt. Het meest actieve verkeer via internet wordt door de Vogelstudiegroep ontplooid.

In 2007 zijn geen publicaties van het NHGL door de Stichting Natuurpublicaties Limburg uitgebracht.

### Promotie en publiciteit

De jaarlijkse Genootschapsdag vond op zaterdag 24 februari 2007 voor de tiende keer plaats op de vaste locatie van het Bisschoppelijk College Broekhin te Roermond. Deze jaarlijkse ontmoetingsdag voor Genootschapsleden was met ruim 200 deelnemers opnieuw goed bezocht. Op de dag werd stilgestaan bij het 75-jarig jubileum van Stichting het Limburgs Landschap. Veel waardering werd uitge-

sproken voor het programma van de Fotostudiegroep dat de dag af sloot met luchtig beeldmateriaal.



Het Natuurhistorisch Genootschap bouwde haar waarnemingen-archief uit tot meer dan 1.740.000 waarnemingen. In 2007 betekende dit een groei van ruim 270.000 waarnemingen waarbij grote aantallen zoogdierwaarnemingen werden toegevoegd aan de database. Uitwisseling van gegevens werd in 2007 met de landelijke organisaties FLORON en RAVON overeengekomen.

### Beleidsbeïnvloeding

Het Natuurhistorisch Genootschap wordt regelmatig door haar leden en achterban gevoed met projecten of situaties waarbij natuurwaarden in het gedrang raken of zijn. In een beperkt aantal gevallen komt het hierbij tot het uitoefenen van bestuurlijke druk of inzetten van een juridische procedure. Gedurende 2007 was het Genootschap betrokken bij een aantal procedures, onder andere voor het behoud van een populatie kieuwpootkreeften bij de Herinrichting Mergelland-Oost en verzocht het Genootschap bij een project in Kerkrade aan het Ministerie van LNV om handhaving in het kader van de Flora- en Faunawet ter bescherming van amfibieën. Steeds wordt bij dit soort zaken eerst en vooral gezocht om via overleg en rede te komen tot een gedragen oplossing. Voor het voeren van procedures wordt geregeld met de in het GroenHuis gevestigde Milieufederatie contact opgenomen. Voor overleg en advies zijn diverse leden geregeld op persoonlijke titel betrokken bij diverse commissies en overlegorganen.

Overlegorgaan	Deelname
Algemeen Bestuur Limburgs Landschap	Frans Coolen
Beheercommissie Limburgs Landschap	Joof Teeuwen, Jan Hermans
Adviescommissie beheer Beegderheide	Wouter Jansen, Jan Hermans, Joof Teeuwen & Henk Heijligers
Klankbordgroep Natuurvisie Roermond West	Wouter Jansen
Overleg met Stichting de Marke (Venray)	Joof Teeuwen & Henk Heijligers
Gebiedscommissie Reconstructie Venray-Meerlo-Wanssum	Joof Teeuwen
Contactcommissie-Sint Pietersberg	Rik Bastiaens
Hamsteroverleg Limburg	Wim van Mourik
Gebruikersgroep Nationaal Park De Meinweg	Wouter Jansen
Coördinatiegroep CNME Maastricht	Bert Op den Camp



Voor de voortgang van projecten, zie onderstaande tabel

Project	Voortgang in 2007
Adderonderzoek op de Meinweg	Het DNA adderonderzoek werd in 2007 afgerond.
Avifauna in Limburg	Met het gereed komen van de atlas werd het project afgerond. Het project werd aan de provincie aangeboden met het verzoek om de verstrekte subsidie vast te stellen.
Libellenatlas	Vanwege slechte weersomstandigheden waren er maar enkele inventarisatie-excursies succesvol.
Flora van Midden-Limburg	Het veldwerk voor deze atlas werd voortgezet in 2007.
Zoogdierenatlas van Limburg	Door gericht veldwerk werd verder gegaan met het verzamelen van gegevens, het hele jaar door werden nog waarnemingen aan de database toegevoegd. Soortauteurs schreven de eerste teksten van de atlas.
Herpetofauna-atlas van Limburg	In 2007 werd gewerkt aan het in lijn brengen en redigeren van de verschillende soortteksten. Het waarnemingenbestand is aangevuld met de waarnemingen uit de periode 2003-2006 en verspreidingsgegevens uit aangrenzend Duitsland, België, Noord-Brabant en Gelderland zijn verwerkt. Moeilijkheden met het gegevensbestand bleven voortbestaan.
Sprinkhanen en krekels van Limburg	Een Limburgse verspreidingsatlas is in voorbereiding, samen met het EIS-Nederland (European Invertebrate Survey) werkte de Sprinkhanenwerkgroep in 2007 verder aan de uitbreiding van het gegevensbestand van sprinkhanen en krekels. Enkele excursies werden georganiseerd.
Atlas van zeggesoorten in Limburg	Het veldwerken inventarisatieactiviteiten in 2007 verliepen volgens planning. Met name veldwerk is uitgevoerd.
Digitaliseren en indexeren van het Maandblad	In 2007 is dit project niet aan bod gekomen. Ervaringen bij derden leren dat dit met technologische vooruitgang steeds eenvoudiger wordt. Het beleidsvoornemen blijft staan.

Project	Voortgang in 2007
100-jarig bestaan	Een van de invullingen waarmee het Natuurhistorisch Genootschap het 100-jarig bestaan wil opluisteren is het uitgeven van een jubileumboek. Freek van Westreenen is gevraagd hierin het voortouw te nemen, eerste artikelen en ideeënvorming lopen.
Verstoringsonderzoek vleermuizen	In 2007 liep het project verder om inzicht te verkrijgen naar de verstoring van overwinterende vleermuizen in mergelgroeven. Andere groeven werden betrokken dan eerst voorzien. Mijnbouwwetgeving en onbekendheid bij rijksoverheid zorgde voor stagnatie van het project.
Atlas van Mollusken in Limburg	De Molluskenstudiegroep heeft het initiatief genomen voor het maken van een verspreidingsatlas van de Limburgse landslakken. Een voorlopige atlas is inmiddels gereed.
PBC educatieproject	Het project werd in 2007 afgerond. Het Genootschap schafte met de middelen diverse presentatiematerialen aan.

#### Financiën

De totale exploitatiekosten bedroegen in 2007 afgerond € 252.000,-. Het boekjaar werd afgesloten met een positief saldo van circa € 14.000,-. Voor de reguliere exploitatie stelde de provincie Limburg een bijdrage van € 78.941,- beschikbaar. De opbrengsten van contributies van Natuurhistorisch Genootschap, Limburgse Vogels en SOK Mededelingen bedroegen ruim € 42.000. De overige inkomsten bestonden onder meer uit project-subsidies, verkoop van publicaties, vergoeding ruilverkeer, en doorberekening van loonkosten van medewerkers aan projecten.

Denis P.E.M. Frissen,  
secretaris

Jaarverslag 2007, vastgesteld door de algemene ledenvergadering op 3 april 2008 te Maastricht.

## BINNENWERK BUITENWERK

OP DE INTERNETPAGINA WWW.NHGL.NL IS DE MEEST ACTUELE AGENDA TE RAADPLEGEN

● **ZONDAG 6 JULI** organiseert de **Mollusken Studiegroep Limburg** een excursie in de omgeving van Afferden. Vertrek om 10.30 uur bij de kerk in Afferden.

● **ZONDAG 6 JULI** organiseert de **Plantenstudiegroep** een excursie naar Sourbrodt (België) met als thema hoogveen en beekdalen onder lei-

ding van Geert Kierkels. Verplichte opgave via planten@nhgl.nl.

● **MAANDAG 7 JULI** organiseert de **Plantenstudiegroep** een excursie naar Steenberg de Koumen onder leiding van John Adams. Vertrek om 19.00 uur vanaf het zwembad Otterveurd, Gravin van Schönbornlaan in Hoensbroek.

● **DONDERDAG 10 JULI** houdt de **Plantenstudiegroep** een streepexcursie in Heel. Vertrek om 10.00 uur bij de

kerk van Heel (coördinaten: 190,6-354,3). Opgave bij Eduard Blink (tel. 043-4081796) of Karel Brussee (tel. 043-4592978; e-mail: kj.brussee@compaqnet.nl). De excursie duurt tot circa 13.00 uur.

● **DONDERDAG 17 JULI** houdt de **Plantenstudiegroep** een streepexcursie in Sint-Geertruid/Herkenrade. Vertrek om 10.00 uur bij de laatste huizen van Herkenrade richting Bruisterbosch. Opgave bij Eduard Blink (tel. 043-4081796) of Karel

Brussee (tel. 043-4592978; e-mail: kj.brussee@compaqnet.nl). De excursie duurt tot circa 13.00 uur.

● **ZATERDAG 19 JULI** organiseert de **Paddestoelenstudiegroep** een excursie naar het Leudal. Vertrek om 10.00 uur vanaf de parkeerplaats bij de kerk in Haelen.

● **ZONDAG 20 JULI** organiseert de **Plantenstudiegroep** een excursie naar Brackvenn (België) onder leiding van Fer Bemelmans. Vertrek om

9.00 uur vanaf wegrestaurant Baneheide.

● **OINSDAG 22 JULI** organiseert de **Plantenstudiegroep** een streepe excursie bij Erenstein (coördinaten: 201-321) onder leiding van Jan Egelmeers. Vertrek om 9.30 uur aan de achterzijde van station Maastricht en om 10.00 uur vanaf parkeerplaats kasteel Erenstein.

● **WOENSDAG 23 JULI** organiseert de **Sprinkhanenstudiegroep** een excursie naar het Centraal Plateau onder leiding van Harry van Buggenum.

Vertrek om 10.00 uur bij de kerk van Schimmert (coördinaten: 185,8-324,2).

● **ZATEROG 26 JULI** organiseert de **Plantenstudiegroep** een streepe excursie in Brunssum (coördinaten: 197-329) onder leiding van Jan Egelmeers. Vertrek om 9.30 uur achterzijde station Maastricht en om 10.15 uur parkeerplaats kinderboerderij Schutterspark.

● **OONOERDAG 31 JULI** houdt de **Plantenstudiegroep** een streepe excursie in Heel. Vertrek om 10.00 uur bij de

kerk van Heel (coördinaten: 190.6-354.3). Opgave bij Eduard Blink (tel. 043-4081796) of Karel Brussee (tel. 043-4592978; e-mail: kj.brussee@compaqnet.nl). De excursie duurt tot circa 13.00 uur.

● **ZATEROG 2 AUGUSTUS** organiseert de **Paddestoelenstudiegroep** een excursie naar de Brunsummerheide. Vertrek om 10.00 uur vanaf de parkeerplaats Schieperheide.

● **ZATEROG 2 AUGUSTUS** organiseert de **Sprinkhanenstudiegroep** een excursie naar de Sint-Pietersberg in

Maastricht onder leiding van Hendrik Erckenbosch. Vertrek om 10.00 uur bij het CNME, Drabbelstraat in Maastricht (coördinaten: 175,4-316,0).

● **ZATEROG 2 AUGUSTUS** organiseert de **Plantenstudiegroep** een excursie onder leiding van Pierre Thomas naar de Bronnen van de Ru des Fagnes (België). Locatie Tirimont, tussen Malmédy, Waimes en Ligneuville. Verplichte opgave via tel. 045-8503060.

## COLOFON

### NATUURHISTORISCH GENOOTSCHAP IN LIMBURG

#### AORES

Godsweerderstraat 2, 6041 GH Roermond, tel. 0475-386470, kantoor@nhgl.nl, www.nhgl.nl.

#### OAGELIJKS BESTUUR

F. Coolen (voorzitter), D. Frissen (secretaris), L. Hobus (penningmeester), R. Geraeds (ondervoorzitter) & H. Tolkamp (ondersecretaris).

#### KANTOOR

O. Op den Kamp, J. Schiebroek, N. Huizenga, S. Teeuwen & J. Cuypers.

#### LEOENAADMINISTRATIE

O. Weinreich, ledenadministratie@nhgl.nl.  
Giro: 1036366.  
BIC: PSTBNL 21, IBAN: NLo6 PSTB 0001 0363 66  
België: 000-1501743-54.

#### LIDMAATSCHAP/BESTELLINGEN

€ 27,50 p/j. Leden t/m 23 j. & 65+ € 13,75; bedrijven, verenigingen, instellingen e.d. € 82,50. Publicaties zijn te bestellen bij bureau NHGL. Losse nummers € 4; leden € 3,50 m.u.v. themanummers (incl. porto).

#### PADDESTOELENSTUDIEGROEP

P. Kelderman, Herkenbroekerweg 23, 6301 EG Valkenburg, paddestoelen@nhgl.nl.

#### PLANTENSTU OIEGROEP

O. Op den Kamp, Canisiusstraat 40, 6462 XJ Kerkrade, planten@nhgl.nl.

#### SPRINKHANENSTU OIEGROEP

W. Jansen, Wilhelminalaan 85, 6042 EM Roermond, sprinkhanen@nhgl.nl.

#### STUDIEGROEP ONDERAARDSE KALKSTEENGROEVEN

G. Beckers, Moesdaal 75, 6228 HX Maastricht, sok@nhgl.nl.

#### VISSENWERKGROEP

E. Binnendijk, Arienswei 58, 5912 JB Venlo, vissen@nhgl.nl.

#### VLIENOERSTU OIEGROEP

J. Queis, Spaanse singel 2, 6191 GK Beek, vlinders@nhgl.nl.

#### VOGELSTU OIEGROEP

R. van der Laak, Bethlehemstraat 34, 6418 GK Heerlen, vogels@nhgl.nl.

#### WATZITDAAR.NL

A. Heijnen, Mockenborg 44, 6228 CR Maastricht, watzitdaar@nhgl.nl.

#### WERK GROEP ORIESTRUUK

W. Jansen, Wilhelminalaan 85, 6042 EM Roermond, driestruik@nhgl.nl.

#### ZOOGDIERENWERKGROEP

L. Verheggen, Lijsterbeslaan 22, 6241 AN Bunde, zoogdieren@nhgl.nl.

#### KRINGEN

##### KRING HEERLEN

P. Spreuwenberg, Kleikoeleweg 25, 6371 AD Landgraaf, heerlen@nhgl.nl.

##### KRING MAASTRICHT

B. Op den Camp, Ambiorixweg 85, 6225 CJ Maastricht, maastricht@nhgl.nl.

##### KRING ROERMOND

M. de Ponti, Parklaan 10, 6045 BT Roermond, roermond@nhgl.nl.

##### KRING VENLO

J. Eenshuistra, L. van Beierenstraat 1, 5913 VM Venlo, venlo@nhgl.nl.

##### KRING VENRAY

H. Alards, Dokter Kortmannweg 24, 5804 BA Venray, venray@nhgl.nl.

#### NATUURHISTORISCH MAANDBLAD

##### REDACTIE

G. Verschoor & H. Heijligers (hoofdredactie), J. Hermans, M. Lejeune, A. Lenders, A. Ova & J. Willems. redactie@nhgl.nl.

##### RICHTLIJNEN VOOR KOPIJ-INZENDING

Diegenen die kopij willen inzenden, dienen zich te houden aan de richtlijnen voor kopij-inzending. Deze kunnen worden aangevraagd bij de redactie of zijn te bekijken op www.nhgl.nl.

##### BASISONTWERP

J. Bruystens, grafisch ontwerper, Maastricht.

##### LAY-OUT & OPMAAK

Van de Manakker, Grafische communicatie, Maastricht, mvandemanakker@xs4.all.nl.

##### EDITING SUMMARIES

J. Klerkx, Maastricht.

##### DRUK

SHD Grafimedia, Swalmen.

##### COPYRIGHT

Auteursrecht voorbehouden. Overname slechts toegestaan na voorafgaande schriftelijke toestemming van de redactie.

ISSN 0028-1107

provincie limburg



Het uitgeven van het Natuurhistorisch Maandblad wordt mede mogelijk gemaakt door een financiële bijdrage van de provincie Limburg.

#### STICHTINGEN

##### STICHTING NATUURPUBLICATIES LIMBURG

Uitgever van publicaties, boeken en rapporten, snl@nhgl.nl.

##### STICHTING DE LIERELEI

Projectbureau voor onderzoek van natuur en landschap in Limburg, lierelei@nhgl.nl.

##### STICHTING NATUURBANK LIMBURG

Stichting voor het beheer van de waarnemingsgegevens van het NHGL, natuurbank@nhgl.nl.

##### STICHTING IR. D.C. VAN SCHAIK

Stichting voor het beheer van onderaardse kalksteengroeven in Limburg. Postbus 2235, 6201 HA Maastricht, vanschaikstichting@nhgl.nl.

#### STUDIEGROEPEN

##### FOTOSTUDIEGROEP

B. Morelissen, Agrimonie 14, 5931 ST Tegelen, foto@nhgl.nl.

##### HERPETOLOGISCHE STUDIEGROEP

D. Frissen, Hemelrijkstraat 6, 6301 AK Valkenburg, herpetofauna@nhgl.nl.

##### LIBELLENSTUDIEGROEP

J. Hermans, Hertestraat 21, 6067 ER Linne, libellen@nhgl.nl.

##### MOLLUSKENSTU OIEGROEP LIMBURG

S. Keulen, Mesweg 10, 6336 VT Hulsberg, mollusken@nhgl.nl.

##### MOSSENSTUDIEGROEP

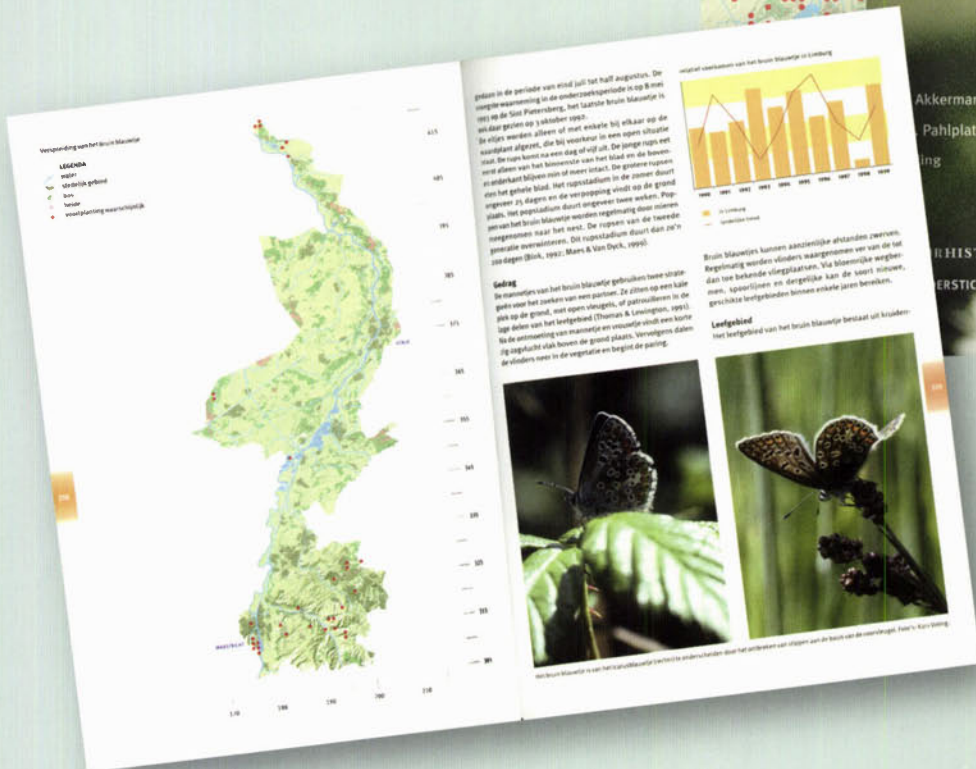
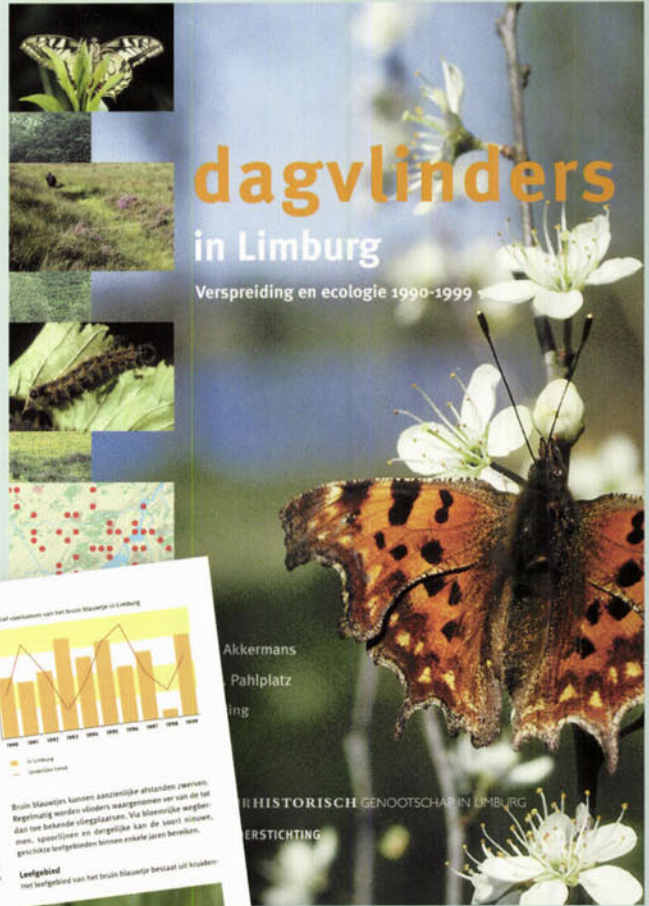
P. Spreuwenberg, Kleikoeleweg 25, 6371 AD Landgraaf, mossen@nhgl.nl.

# DAGVLINDERS IN LIMBURG

## VERSPREIDING EN ECOLOGIE 1990 -1999

Speciale afhaalprijs € 10,00

In de periode 1990-1999 is door leden van het Natuurhistorisch Genootschap in Limburg en De Vlinderstichting een grootchalig veldonderzoek uitgevoerd naar het voorkomen van vlinders in de provincie Limburg. Het inventarisatieproject heeft 10 jaar in beslaggenomen en circa 450 personen hebben hun waarnemingen ingezonden, 19 auteurs tekenden voor de soortteksten en 27 fotografen leverden hun foto's. De redacteurs Reinier Akkermans, Raymond Pahlplatz en Kars Veling hebben het boek vervolgens gemaakt tot wat het is: het handboek voor de dagvlinders in Limburg. Naast de verspreiding wordt per soort uitgebreid ingegaan op beheer en bescherming. Hoe komt het dat een soort achteruit gaat en wat moet men doen om het die soort weer voor de wind te laten gaan. Met name in de inleidende hoofdstukken wordt een beeld geschetst van het belang van Limburg voor de dagvlinders.



### BESTELWIJZE

Dagvlinders in Limburg is na telefonische bestelling af te halen op het GroenHuis, Godswederstraat 2, 6041 GH in Roermond (tel. 0475-386470). Bestellen is mogelijk door € 17,50 (inclusief verzendkosten) over te maken op giro 429851 van het Publicatiebureau van het Natuurhistorisch Genootschap in Limburg te Roermond. Vermeld bij de omschrijving uw adresgegevens. U kunt het boek ook komen afhalen voor slechts € 10,00 op het kantoor van het Genootschap.

## INHOUDSOPGAVE

- 145** **MUURHAGEDISSEN OP DE BEMELERBERG; OVER HET HOOFD GEZIEN OF OVER HET HEK GEZET?**  
*C. van Noordwijk & T. Peeters*  
In 2005 werden enkele Muurhagedissen aangetroffen op de Bemelerberg. Hoewel hier eerder Muurhagedissen zijn waargenomen, was het vóórkomen van deze soort niet bij de beheerder bekend. Het lijkt zeer waarschijnlijk dat de Muurhagedis op deze locatie is uitgezet, maar hier is nog geen hard bewijs voor. Oude waarnemingen van deze soort op de Bemelerberg maken het ook waarschijnlijk dat de Muurhagedissen al die tijd op de Bemelerberg heeft gezeten. De herkomst is in ieder geval nog geen uitgemaakte zaak.
- 149** **MEIDOORNS IN DE LAGE LANDEN**  
Koraalmeidoorn ontdekt op het plateau van Caestert  
*K. Vander Mijnsbrugge & B. Maes*  
In de Lage Landen komen drie inheemse meidoornsoorten voor. Het artikel bevat een beschrijving en enkele gegevens over de verspreiding van deze soorten en hun hybriden. Van de inheemse meidoornsoorten werd de Koraalmeidoorn tot voor kort als uitgestorven beschouwd. Recent genetisch onderzoek toonde echter een populatie aan op het plateau van Caestert op het Vlaamse deel van de Sint-Pietersberg. Over de autochtoniteit bestaat nog enige discussie.
- 154** **MEDEDELING**  
Over Klein glaskroos, Blaaszegge en Beklierde ogentroost  
*Een paar rechtzettingen*
- 155** **BOEKBESPREKING**
- 156** **ONDER DE AANDACHT**
- 159** **BINNENWERK BUITENWERK**
- 160** **COLOFON**